



YÜKSEKÖĞRETİM KURUMLARI SINAVI ALAN YETERLİLİK TESTİ

T.C. KİMLİK NUMARASI			
ADI			
SOYADI			
NO.		SINIF / ŞUBE	

ADAYIN DİKKATİNE!

SINAV BAŞLAMADAN ÖNCE AŞAĞIDAKİ UYARILARI MUTLAKA OKUYUNUZ.

1. Bu kitapçıkta sırasıyla Türk Dili ve Edebiyatı – Sosyal Bilimler-1 Testi, Sosyal Bilimler-2 Testi, Matematik Testi ve Fen Bilimleri Testi bulunmaktadır.
2. Bu testler için verilen toplam cevaplama süresi **180 dakikadır (3 saat)**.
3. Bu kitapçıkta testlerde yer alan her sorunun sadece bir doğru cevabı vardır. Bir soru için birden çok cevap yeri işaretlenmişse o soru yanlış cevaplanmış sayılacaktır.
4. Bu testler puanlanırken her testteki doğru cevaplarınızın sayısından yanlış cevaplarınızın sayısının dörtte biri çıkarılacak ve kalan sayı o bölümle ilgili ham puanınız olacaktır.
5. Cevaplamaya istediğiniz sorudan başlayabilirsiniz. Bir soru ile ilgili cevabınızı, cevap kâğıdında o soru için ayrılmış olan yere işaretlemeyi unutmayınız.
6. T.C. Kimlik Numaranızı, Adınızı, Soyadınızı, Okul Numaranızı, Sınıfınızı ve Şubenizi, Soru Kitapçığı üzerindeki ilgili alanlara yazınız.



1. Bu testte sırasıyla, Türk Dili ve Edebiyatı (1-24), Tarih-1 (25-34) ve Coğrafya-1 (35-40) alanlarına ait toplam 40 soru vardır.
2. Cevaplarınızı, cevap kâğıdının Türk Dili ve Edebiyatı-Sosyal Bilimler-1 Testi için ayrılan kısmına işaretleyiniz.

1. Edebiyatı küçümsemeyin (değersiz görmeyin) çünkü I
edebiyat ahlak dersi verir. Bunu yaparken eğlendirir. Ama ahlak dersi vermesi de eğlendirmesine bağlıdır II
(ilintilidir). Sanat, edebiyat bize hayatımızı eleştirel bir şekilde yaşamının araçlarını, imkânlarını sunar. Sanatla, edebiyatla uğraştığımız (meşgul olduğumuz) ölçüde kendi III
kararlarımızı daha sağlam temellere (ana esaslara) otur- IV
tarak verebiliriz. Bunlar bizi daha çabuk zengin edecek, otomobil sahibi yapacak kararlar değildir. Öyle yaşamaya karar vermek, vermemek gibi bir durum var. Öyle yaşamaya karar verdiğimiz zaman, verdiğimiz kararın gereğini V
(gerçeklerini) yerine getireceksin.
- Bu parçada numaralanmış sözlerden hangisinin anlamı parantez () içinde verilen açıklamayla uyusmamaktadır?**
- A) I B) II C) III D) IV E) V

2. (I) Avusturya, Avrupa'nın ağacı en çok, yeşili en bereketli ülkelerinden biri. (II) Avusturya şehirleri, köyleri, kasabaları, ormanların içinde veya bitişiğinde, güzel ve mağrur duruyor. (III) Sokaklarında gezerken yüzyıllar öncesinin manzaralarıyla günümüzün modernliğini birlikte yaşıyorsunuz. (IV) İnsanlar ve hayvanlar, bitmez tükenmez yeşilliklerle koyun koyuna yaşıyorlar. (V) Kayalıklar üstünde, o kayaların çatlakları, yarıkları arasında bile, sülün gibi çam ağaçları...
- Bu parçada numaralanmış cümleler için aşağıdakilerden hangisi söylenemez?**
- A) I. cümlede, karşılaştırma yapılmıştır.
B) II. cümlede, kişileştirme vardır.
C) III. cümlede, görsellik vardır.
D) IV. cümlede, amaç-sonuç ilişkisi kurulmuştur.
E) V. cümle, eksiltilli cümledir.

3. Okullar açıldı, öğrenciler okula döndü. Öğrenme gücünü yaşayan çocukların anne babalarını da aldı mı bir telaş? Acaba dinleme, konuşma, yazma ve akıl yürütme problemleri yaşayacak mı? Bu sebeple başta matematik olmak üzere, derslerinde geri kalacak ve bu yüzden dışlanacak mı? Evet, tıptaki adıyla disleksi yaşayan öğrenciler yaşlılarına göre okul faaliyetlerinde daha fazla sorun yaşarlar. Tıpkı dikkat eksikliği ve hiperaktivite bozukluğu gibi diğer yönetici ya da yürütücü işlev bozukluklarında olduğu gibi. Öncelikle disleksinin zekâ ile ilgili bir problem olmadığı, yönetici işlevlerindeki bozukluktan kaynaklandığının altını çizmeliyim. Bu sebeple de aynı dikkat eksikliği hiperaktivite bozukluğunda olduğu gibi doğru yönetilerek ve pratikle disleksi kaynaklı sorunlar aşılabılır.
- Bu parçada disleksi ile ilgili olarak aşağıdakilerden hangisine değinilmemiştir?**
- A) Disleksik çocuklarda zekâ sorunu olmadığına
B) Öğrencilerde daha sık görüldüğüne
C) Sebep olduğu etkenlerin aşılabilmesine
D) Zekâyla ilgili olmadığına
E) Disleksik çocuğa sahip ailelerin çocukların eğitiminde güçlük çektiklerine

4. Tipik bir Türk, İstanbul meddah gösterisi; bir hikâye anlatıcısının küçük bir seyirci topluluğuna sözler, sesler ve eylemler yoluyla taklit kullanarak bir hikâye anlatması, canlandırmasıdır. Meddahın bir sahne sanatçısı olarak becerilerini sıralarsak şunları görürüz:
- I. Konuşma ve ses becerileri, şarkı söyleme,
II. Sesiyle nesnelere çıkardığı sesleri, farklı kişilerin konuşma biçimlerini ve çeşitli canlıların seslerini taklit etme,
III. Yere, duruma, seyirciye, zamana, kendi becerilerine ve kişisel kararlarına göre yazılı senaryoda akışında değişiklik yapabilme yani doğaçlama becerisi,
IV. Eşyaları ve mekânı tiyatral nitelikli dönüşümlerle kullanabilme, güçlü bir gözlem yeteneği.
- Yukarıda numaralanmış özelliklerden hangileri meddah için söylenemez?**
- A) Yalnız II B) Yalnız III C) Yalnız IV
D) II ve IV E) III ve IV

5. Gözümde kalmadı yer, gök; batar, çıkar, giderim
Çocukluğumdaki rüyaya benzeyen gözler
Dumanlı dağların ağlar gözümde tütükçe
Yabancıyım, bana her şey yabancıdır şimdi

Şiirlerin konularına göre sınıflandırılması şiir türlerini ortaya koyar. Bunlar Yunancadaki adlarıyla adlandırılır: lirik, epik, didaktik, pastoral, satirik.

Buna göre aşağıdakilerden hangisi verilen dörtlükle aynı türde değildir?

- A) Sahiller açarken duvaklarını,
Kokulu rüzgârlar gülleri sallar
Beklerdi nağmeli dudaklarını
Sularda kendini dinleyen dallar
- B) Biliyorum, gölgede senin uyduğunu
Bir deniz mağarası kadar kuytu ve serin
Hazan âleminde yumulmuş kirpiklerin
Yüzünde bir tebessüm bu ağır öğle sonu
- C) Bir suyun hayatına girmek kolay mı öyle
Bir uzak ağaç iken kuş olmak, bulut olmak
Bir meşaleymişsiniz siz yeşil bir meşale
Nerden bilecek ırmak!
- D) Sarp dağlardan örülmüş dört duvar içindeyim
Neredesiniz güneşler, neredesiniz ovalar
Dagılmaz, simsiyah bulutlar içindeyim
Neredesiniz güneşler; neredesiniz ovalar
- E) Nisanda ağaç gördünüz mü
Dalları arasına ışık giren
Tek tek yaprak üstünde
Damla damla güneş gezen

6. Akşamı duya duya Gidene bak gidene
Sular yattı uykuya Gidip de dönmeyene
Kızılık çöktü suya Nasıl gönül vereyim
Sandım bir cenk akşamı Kendini bilmeyene

- I. Hece ölçüsüyle oluşturulmuştur.
II. Uyak (kafiye) şemaları aynıdır.
III. Nazım birimleri aynıdır.
IV. Doğaya özgü öğelerden yararlanılmıştır.
V. Ahenk unsurlarına dikkat edilmiştir.

Yukarıdaki numaralanmış bilgilerden hangileri, verilen şiirlerin ortak özelliği değildir?

- A) I ve II B) I ve III C) II ve IV
D) III ve IV E) IV ve V

7. Gazellerin çeşitlendirilmesinde konular ve üsluplar belirleyici konumdadır. Ele aldığı konuya göre gazel türleri şunlardır:

- I. Âşıkane gazel: Aşk ile alakalı keder, yakarma, acı gibi içsel duyguların bahsedildiği gazel türlerdir. Fuzuli bu türün usta isimdir.
- II. Rindane gazel: Dünya malları, şöhret, yaşamaktan zevk almak konusundan bahsedilmiş gazellere rindane gazel adı verilir. Bu gazelin en iyi örnekleri Baki'ye aittir.
- III. Hikemi gazel: Her beyti başlı başına bağımsız bir şiir olmakla birlikte bütün beyitleri arasında bir duygu ve düşünce birliği bulunan gazellerdir. En iyi örnekleri Nabi tarafından verilmiştir.
- IV. Şuhane Gazel: Sevgi, aşk gibi zevkleri çapkın bir dille ifade eden gazellere şuhane gazel adı verilmiştir. Bu tür gazellerin ustası Nedim'dir.

Yukarıda numaralanmış açıklamalardan hangilerinde yanlışlık yapılmıştır?

- A) Yalnız I B) Yalnız II C) Yalnız III
D) II ve III E) III ve IV

8. Kendi hüsnünden utanmış da kızarmış yanağı
Yüzün örtüp kapamış saçları baştan aşağı

Bu dizelerde görülen söz sanatının benzeri aşağıdakilerin hangisinde vardır?

- A) Görmeden mecnunların sahradaki cem'iyetin
Sevdiğim meşk-i nigah eylesin ahularla sen
- B) Gönülümle oturdum da hüznünlendin o yerde
Sen neredesin ey sevgili, yaz günleri nerde
- C) Akşam lekesiz, saf, iyi bir güz gibi akşam
Ta karşı bayırlarda tutuşmuş iki üç çam
- D) Yalnız kalmasın diye bu zavallı âşık
Akşam gelir odama kapımı vurmaktan
- E) Kismetindir gezdiren yer yer seni
Arşa çıksan akıbet yer yer seni

9. I. Destanlar ya bir destancı-âşığın ya da olayları uzaktan seyreden bir anlatıcının hakış açısıyla anlatılmıştır. Romanlarda ise başlangıçta bu tarz hâkim olmakla birlikte günümüz romanında bilinç akışından montaja kadar pek çok anlatım tekniği kullanılmıştır.
- II. Destanlarda kahraman ve kahramanlık ön planda tutulduğu için kahramanın bir fert olarak dünyası ele alınmamış, psikolojik tahlili yapılmamıştır.
- III. Destan kahramanı yaptıklarıyla kahraman olmuştur. Romanlarda ise bizzat roman kahramanının iç dünyasındaki tezatlar konu edilip işlenebilmektedir.
- IV. Belgelerle bir ölçüde aydınlatılabilen tarihî bir olay veya şahsiyet, eğer toplumu derinden etkilemişse halk âşıkları tarafından destanı bir dille anlatılmıştır. O metin, işlene işlene çeşitlenmiş önce destan sonra da romana dönüşür.
- V. Destanlar toplum adına hareket eden kahramanın, toplum dışındaki düşmana karşı savaşını anlattığı hâlde, romanlar toplum içindeki çatışmaları da konu edinir.

Yukarıda numaralanmış cümlelerin hangisinde bir bilgi yanlışı vardır?

- A) I B) II C) III D) IV E) V

10. Klâsik edebiyatımızda asırlar boyunca kaleme alınan eserler arasında pendnâmeler ve benzer nitelikli öğüt kitaplarının ayrı bir yeri ve önemi vardır. Bu tür eserlerin hemen hepsinin netice itibarıyla etkilendiği veya model olarak benimsediği eser, Feridüddin Attar'ın *Pendnâme*'sidir. Buna göre aşağıdakilerden hangisi Feridüddin Attar'ın *Pendnâme*'sinden alınan bir beyit olamaz?

- A) Beş şeyi beş kimseden itme ümîd
Hâtırında pendî tut olma anîd
- B) Zâhirün itme müzeyyen ey fakîr
Bâtınun tâ kim ola bedr-i münîr
- C) Gîtdün ammâ kodun hasret ile cânı bile
İstemem sensiz olan sohbet-i yârânı bile
- D) Kıl tevâzu' halka ol sâhib-edeb
Ehl-i takvâ sohbetin eyle taleb
- E) İtme nâ-meşrû' olan fi'le heves
Hiç yakın olma ana ey bü'l-heves

11. ----, Türk edebiyatının en eski geleneklerinden biridir. Bu gelenek hem divan edebiyatında hem de halk edebiyatında çoklukla uygulanan bir şiir yazma şeklidir. Her şair, çağdaşı ya da kendinden önce yaşamış usta şairlerin çok beğendiği şiirlerini taklit ederek benzerini yazmak ister. Bu şiirlerin benzerini yazmak aynı zamanda kendi şairlik gücünü de ortaya koyacağı için önemlidir. Türk şiir geleneğinde bir şairin şiirlerinin benzerinin yazılması onun sevildiğini göstermesi açısından da ayrı bir öneme sahiptir.

Bu parçada boş bırakılan yere aşağıdakilerden hangisi getirilmelidir?

- A) Nazirecilik B) Sebk-i hindi
C) Mahallileşme D) Mahlas
E) Münşeât

Kafabengi

12. Divan şairlerimiz de her sanatkâr gibi bu tabii kurala uyumuş ve eserlerini meydana getirmişlerdir. Onlar da insandır, onlar da bütün sanatkârlar gibi bir tabii ve sosyal çevre içinde yaşamış, yaşadıkları bu tabii ve sosyal çevrenin havasını teneffüs etmiş, değerleriyle yetişmişlerdir. Bütün bu unsurlara, aldıkları eğitimleri ve inançlarını da ilave edersek meydana getirecekleri sanat eserlerinde bütün bu sahip oldukları değer ve izlenimlerin yer almayacağını söylemek eşyanın tabiatına aykırı olur. O zaman divan şiirine, bizce haksız olarak isnat edilen "hayattan kopuk", "kendî içine kapalı", "hayalî" bir şiirdir ifadeleri daima münakaşaya açık bir konu olarak kalacaktır."

Aşağıdaki beyitlerden hangisi böyle düşünen bir kişinin sözlerini ispatlamak için kullanacağı beyitlerden biri olamaz?

- A) Var ocaklıyla anıñ germiyyeti
Münhasır zâtına halvâ sohbeti
- B) Var mı arslan sūdüne hâh yavrum nicedir
Kaymak isterse kuzum zevke mahal Sūdlice'dir
- C) Gurre-i şehri-siyâm etdi yine arz-ı cemâl
Rûze-dârâğın eder kaddini hem-şekl-i hilâl
- D) İş başa düşdü kayd-ı ser oldı bana terâş
Kesdi dilin o berber bâ-ser berâberi
- E) Seni Yûsuf'la güzelliğe sorarlarsa bana
Yûsuf'u bilmezsin ammâ seni ra'nâ bilürüm

13. Bir nasihatname veya siyasetname niteliği taşıyan ve Karahanlı Türkçesinin önemli eserlerinden biri olan ---- adlı eser günümüze ulaşmıştır. Yazarının doğduğu yer, doğum ve vefat tarihi konusunda belgelere dayanan kesin bir bilgi yoktur. ---- eserde dindarlığın faziletlerinden, ilmin mutluluğa götüren yol oluşundan, cömertliğin bütün ayıpları, kırıkları yıkayan, hatta şeref, şan ve güzellik artırıcı bir tabiat olduğundan, tevazuun iyiliğinden, kibrin ve ihtirasın kötülüğünden bahseder.

Bu parçadaki boş bırakılan yerlere aşağıdakilerden hangisi sırasıyla getirilmelidir?

- A) *Aṭabetü'l Hakayık* - Ahmet Yükneki
 B) *Mantıku't Tayr* - Feriddüdin Attar
 C) *Garibnâme* - Âşık Paşa
 D) *Rebabnâme* - Sultan Veled
 E) *İskerdernâme* - Ahmedî

14. Şiire henüz çocuk denecek yaşlarda başlayan ----, 1911-1919 yılları arasında çeşitli dergilerde yayımladığı ve aşktan başka herhangi bir konuya yer vermediği ilk dönem şiirlerini *Şarkın Sultanları*, *Gönülden Gönüle*, *Dinle Neyden* adlı kitaplarıyla toplu hâlde neşrederken önce İstanbul, ardından da İzmir işgal edilmiş ve Mütareke Dönemi'nin oldukça ağır ve sıkıntılı günleri başlamıştı. Ancak elle tutulur derecede aleyhimize gelişen siyasi atmosferin âdeta nefesleri daralttığı mütareke günlerinde, henüz milletin hayat ile ölüm arasında tökezlediğini idrak edebilecek bir yaşta olmayan şair; nice güzelin peşinde koşmakta,

Gönlümde kovalar eskiden beri
 Sarışın kumralı, kumral esmeri
 Dolmadan boşalmaz birinin yeri
 Gönlümde, anladım her dem baharmış

diyebilecek kadar da mesut ve gamsız görünmekteydi.

Bu parçada boş bırakılan yere aşağıdakilerden hangisi getirilmelidir?

- A) Faruk Nafiz Çamlıbel
 B) Orhan Seyfi Orhon
 C) Mehmet Emin Yurdakul
 D) Enis Behiç Koryürek
 E) Yusuf Ziya Ortaç

15. Mirasyedi konak oğlu Bihruz Bey'in, şıklığa, gösterişe, Beyoğlu'nun eğlence yerlerinde gezerken elinde taşıdığı yabancı dergiler ve kırık dökük Fransızca ile sağladığı saygıya düşkün zayıf kişiliği; en gösterişli araba takımına sahip olma konusundaki özentisiyle birleşerek aptalca bir savrukluğa dönüşür. Ama sefahat diye tanımlanan serüveni, ev dışında hiçbir kadınla ilişki kurmamış alaturka bir kapalılığın moda zevklerini tanımlamak için kullanılmıştır. Çamlıca'da rastladığı bir kadını, kılık, kıyafeti, arabasıyla hayalinde yüceltir; âşık olduğu bu kadının (Periveş) bir süre görünmeyişini ölümüne yoracak kadar da saf ve hayalperesttir. Gerçekle yüz yüze gelince gülünç bir duruma düşer.

Aşağıdakilerden hangisi bu parçada bir eserinden bahsedilen sanatçıya ait değildir?

- A) *Nağme-i Seher* B) *Şemsa*
 C) *Sergüzeşt* D) *Afife Anjelik*
 E) *Talim-i Edebiyat*

16. Evlat da babanın sözün tutmuyor
 Açım diye çift sürmeye gitmiyor
 Uşaklar çoğaldı ekmek yetmiyor
 Başımıza belâ dölümüz bizim

Bu dizelerle ilgili aşağıdakilerden hangisi yanlıştır?

- A) Yarım kafiye kullanılmıştır.
 B) 11'li hece ölçüsüyle yazılmıştır.
 C) Soyutlamaya yer verilmiştir.
 D) Satirik nitelikler taşır.
 E) Kafiye şeması "aaab" biçimindedir.

17. Onun şiirini tanımlamak kolaydır da bu tanımın ya da tanımların altında yatan anlamı zihinlerde somutlaştırmadıkça o şiirin anlaşılması yönünden fazla bir şey yapmış sayılmayız. Orta hâlli insanın tedirginliklerinin, erinçsizliğinin, küçük küçük sevinçlerle ya da üzüncülerle dolu yaşamının şairidir. Birçok şairin üzerinde durmadığı ayrıntıların şairidir. Evlerin, kendi dar çevresinin, sokakların şairidir. Bir konuşmasında şöyle diyordu: "Ben mum alevinde pervane gibi hep aynı odakta yazdım şiirlerimi: Ev ve her günkü yaşamalar..." Şiirlerini *Bile, Yazdı, İki Başına Yürümek, Arada* kitaplarında toplamıştır.

Bu parçada sözü edilen şair aşağıdakilerden hangisidir?

- A) Ahmet muhip Dıranas B) Cemal Süreya
C) Fazıl Hüsnü Dağlarca D) Behçet Necatigil
E) Cahit Sıtkı Tarancı

18. Cumhuriyet Dönemi'nin başında filizlenen ---- şiir, günümüze kadar çeşitli şekillerde devam etmektedir. Nazım Hikmet'le başlatılan bu şiir anlayışı, özellikle 1940'larla birlikte daha geniş bir şair kadrosu tarafından savunulur. "40 Kuşağı" olarak adlandırılan bu şairlerin önemli kısmı Nazım Hikmet'in var ettiği şiir anlayışından esinlenmiş veya beslenmişlerdir. Bu sanat anlayışının öncüsü Nazım Hikmet olmakla beraber, onun çizgisinde bir şiir anlayışı oluşturan Ercüment Behzat Lav, İlhami Bekir Tez, Attilâ İlhan, Rıfat İlgaz, Ahmed Arif, A. Kadir, Enver Gökçe, Ömer Faruk Toprak, Niyazi Akıncıoğlu, Cahit İrgat gibi sanatçılar bu kuşak içerisinde ön plana çıkan şairler olarak şiire yön vermişlerdir.

Bu parçada boş bırakılan yere aşağıdakilerden hangisi getirilmelidir?

- A) toplumcu gerçekçi
B) millî edebiyat zevk ve anlayışıyla yazılan
C) modernizmi esas alan
D) İslami duyarlılığı yansıtan
E) bireyin iç dünyasını ele alan

19. Tarihî romanlarda yer yer anlatıcının tarihî kaynaklardan alıntılar yaparak okuyucuya tarih dersi verdiğine şahit olunur. Ahmet Mithat Efendi'nin *Cezmi* romanında, Kemal

I
Tahir'in *Devlet Ana* adlı romanında ve Talip Apaydın'ın II

III
Vatan Dediler romanında bunun örneklerine çok rastla-

IV
nır. Namık Kemal'in *Jön Türk* adlı romanı için de benzer

bir eleştiride bulunmak mümkündür. Zira okuyucu, bu romanlarda yazarın bir hikâye anlatmaktan çok ders vermek istediği fikrine kolaylıkla kapılabilmektedir.

Bu parçadaki bilgi yanlışlığının giderilmesi için numaralanmış yerlerden hangileri birbiriyle yer değiştirilmelidir?

- A) I ile II B) I ile IV C) II ile III
D) II ile IV E) III ile IV

20. Konak yaşamı içinde geçen son imparatorluk yıllarını anılar-hikâyeler biçiminde sunmakta; bu konuları tasavvuff yorumlarla romanlaştırmakta emek harcar. *İbrahim Efendi Konağı* eserinde gerçek köklerini bulduğumuz özel yaşamını, sonradan yöneldiği tekke havasıyla karıştırarak romanlaştıracaktır: *Aşk Bu İmiş, Batmayan Gün, Mabette Bir Gece, Ateş Ağacı, Yaşayan Ölü, Son Menzil, Mesihpaşa İmamı...* Bu arada İstanbul tarihinin ilginç geçmişine uzanan emekleriyle bazı yararlı eserler de çıkarır: *Boğaz içinde Tarih, İstanbul Geceleri*.

Bu parçada sözü edilen sanatçı aşağıdakilerden hangisidir?

- A) Sadri Ertem B) Samiha Ayverdi
C) Suat Derviş D) Bekir Sıtkı Kunt
E) Ahmet Naim

21. İlk öyküleri 1960'tan itibaren *Dost*, *Yelken*, *Ataç*, *Yeditepe*, *Değişim* dergilerinde, 1965'ten sonra *Dost*, *Papirüs* ve *Yeni Dergi*'de yayımlandı. İlk dönem öykülerinde bireysel sorunları, sonraki öykü ve romanlarında toplumsal sorunları ele aldı. Ahmet Oktay'ın ifadesiyle "Duygusal, romantik ve Kafkaesk bir söylemden siyasal ve sorgulayıcı bir söyleme geçti." İlk öykü kitabı *Tutkulu Perçem*'de ve on dört öyküden oluşan *Tante Rosa*'da bunalımı, tedirginliği, karamsarlığı, yabancılaşmayı, kadın özgürlüğünü işledi. Behçet Necatigil, *Tante Rosa* için "Romantik ironisi, şiirli, nükteli, yer yer grotesk anlatımıyla hikâyeciliğimizin özel başarılarından biridir." diye yazdı.

Bu parçada bahsedilen yazar aşağıdakilerden hangisidir?

- A) Latife Tekin
B) Nazlı Eray
C) Leylâ Erbil
D) Sevgi Soysal
E) Pınar Kür

22. --- akımının başlangıcı Murger, Champfleury ve Duranty gibi adları az duyulmuş yazarlara dayanır. Duranty, 1856 yılında beş ay dayanan bir dergi çıkarmıştır. Ancak bu akımın parlaması 1857 yılında basılan *Madame Bovary* ile olmuştur. Romanın yazarı Flaubert, George Sand'a yazdığı bir mektupta, "Olayları bana gördükleri gibi ortaya koymakla, bana doğru görüneni ifade etmekle yetiniyorum... Doğruluğu sanata sokmanın daha zamanı gelmedi mi? Tasvirin tarafsızlığı o zaman kanunun yükseklğine ve bilimin belginliğine ulaşacaktır." demektedir.

Bu parçada boş bırakılan yere aşağıdakilerden hangisi getirilmelidir?

- A) Romantizm
B) Natürallizm
C) Klasisizm
D) Realizm
E) Sembolizm

23. **Yazar:**

— Türk hikâyesinin uzun yıllar romanın hegemonyasında kaldığını söylüyorsunuz. Hikâyeyi bu esarettten kurtaran, ona bağımsız bir tür olarak itibar kazandıran yazarlarımız kimlerdir?

Eleştirmen:

— Çeviriler yapılıyor, uzun ya da orta uzunlukta anlatılar yazılıyor ama serde Doğululuk var, iş bunların adlandırılmasına dayanınca duraksanıyor, meşkur bir tavır sergileniyor. Halit Ziya Bey, *Mai* ve *Siyah*'ında tür belirtmiyor. Kırık Hayatlar'ının 1944'teki sadeleştirilmiş yeni basımında ise "millî roman" diyor. Nabizâde de *Karabibik*'in girişinde "Hakikiyyün mesleğinde yazılmış roman mütalaa etmemiş iseniz işte size bir tane ben takdim edeyim." diyor. Me-sele şurada: Batı'nın fazlaca değer vermediği öykü ile el üstünde tuttuğu romanın bizde karşılığı henüz yok. Öykü, o zamanki karşılığıyla hikâye Doğu'daki anlatıların genel adı ve roman da tümüyle Batı medeniyetinin malı.

Yazar:

— Tanpınar, "Namık Kemal bir adaptasyondur, Ahmet Mithat ise bu adaptasyonu tesadüflere göre yapıyordu." derken neyi kastediyordu?

Eleştirmen:

— Taklitçiliği ve el yordamıyla neticeyi hasil etme gayretini vurguluyor. Adaptasyonun daha devam etmesine rağmen, zaman içinde Nabizâde ile Sami Paşazâde Sezaî'den itibaren türler de asıl karşılıklarını bulmaya başlıyor veya en azından bu karşılıkları o zamanki metinlerin niteliklerine göre biz tayin edebiliyoruz.

Bu diyalogdan hareketle aşağıdakilerden hangisine ulaşamaz?

- A) Eleştirmen, *Mai* ve *Siyah* romanı hakkında bilgi sahibidir.
B) Eleştirmen, Tanpınar'ın romanlarını okumuştur.
C) Eleştirmene göre roman ve hikâye türünün gerçek ayrımı adaptasyondan sonraki dönemde başlamıştır.
D) *Karabibik*, romanla hikâyenin ayrılabilceği şekilde yazılmış bir eserdir.
E) Eleştirmen Batı'nın hikâyeye roman kadar değer vermediğini düşünmektedir.

24. Yazarlar romanda olayları anlatırken okuyucuya daha etkili bir şekilde ulaşmak için anlatımda çeşitli teknikler kullanırlar. Bunlardan bazıları şunlardır:

I. Gösterme (Sahneleme) Tekniği: Küçük Ağa başını kaldırdı ve soran gözlerle baktı. Doktor çevik bir davranışla ayağa kalkmıştı. Gidecekti artık. Onun hâlâ soran gözlerine dost gözlerle bakarak:

— Çünkü, dedi. Küçük Ağa'nın siz oluşu.. yani.. nasıl söylemeli?.. Anlıyor musunuz veya anlatabiliyor muyum bilmem... Sizin gibi genç, güçlü, kuvvetli.. ve bilhassa bilgili, akıllı biri oluşu... Kısacası işte siz oluşunuz benim için hususî bir kıymet ve ehemmiyet taşıyor.

II. Özetleme Tekniği: Ali Rıza Bey, Babıâli yetiştirmelerinden bir mülkiye memuruymuştu. Otuz yaşına kadar Dahiliye kalemlerinden birinde çalışmıştı. Belki ölüncüye kadar da orada kalacaktı. Fakat kız kardeşiyle annesinin iki ay ara ile ölmesi onu birdenbire İstanbul'dan soğutmuş, Suriye'de bir kaza kaymakamlığı alarak gurbete çıkmasına sebep olmuştu.

III. Geriye Dönüş Tekniği: Yıldız dolu, berrak bir yaz gecesini hatırladılar. Ağustos ortasında, sıcak bir geceydi. Suyu çekilmiş dereye çerçiyile bastırılmışlardı. Çerçi korkmuş kaçmış, Dudu Abla korkmamıştı. Yattığı yerden kalkmamıştı bile. İlk Pehlivan Ali işini bitirmişti, sonra Köse Hasan.

IV. Şuur Akışı Tekniği: Hasan? Ali? Evet ama onlar yoksa geri dönülmez yollarda kaldılarsa suç onda mıydı? Kader, kısmet, taksirat! O öldürmemişti. Allah biliyordu içini, ölmelerini istememiş, aklından geçirmemiş. Köse Hasan'ın avradı, kızı, Pehlivan Ali'nin anası duyup gelecekler, soracaklardı.

V. Pastiş tekniği: Yine uzun bir sessizlik. Parolayı ikisi de hatırlıyor. Görünüşte her şey eskisi gibi. Yine bıraktıkları yerden başlayacaklar. Ayaklarını altlarına alarak oturdukları minderlerin üstünde, ara sıra onun küçük kahkahalarıyla kesilen bitmez tükenmez bir sohbe dalecekler.

Yukarıda numaralanmış anlatım tekniklerinden hangisinin örneği yanlış verilmiştir?

- A) I B) II C) III D) IV E) V

25. • Aynı ülkede bir yüzyılın ilk yarısıyla son yarısı arasında siyasi, sosyal ve kültürel açıdan büyük bir fark olabilir.
• Aynı yüzyıl içinde değişik ülkelerdeki gelişmeler benzer şekilde olmayabilir.

Bu bilgiler araştırmacıları,

- I. zaman,
II. mekan,
III. konu

sınıflandırmalarından hangilerini dikkate almaya yönlendirir?

- A) Yalnız I B) Yalnız II C) Yalnız III
D) I ve II E) II ve III

26. XI. yüzyılın ortalarında kurulan Büyük Selçuklu Devleti kısa bir sürede Ön Asya'yı egemenliği altına alsada, XII. yüzyılın ortalarında yıkılmıştır.

Büyük Selçukluların kısa sürede büyük bir devlet haline gelmesine rağmen çok hızlı bir şekilde yıkılmasında aşağıdakilerden hangisinin etkili olduğu savunulamaz?

- A) Haçlı saldırılarının devleti yıpratması
B) Bâtınilerin yıkıcı propagandalarının devleti zayıflatması
C) İllere vali olarak atanan meliklere hükümdarlara tanınan yetkilerin tanınması
D) Melikleri yetiştirmekle görevli olan atabeylerin bağımsızlık amaçlı faaliyet göstermeleri
E) Devlet içinde yarı bağımsız hareket eden boyların isyan etmesi

27. Mustafa Kemal'in 1913'de Sofya Askeri Ataşeliği'ne atanmasının temel nedeni aşağıdakilerden hangisidir?

- A) I. Dünya Savaşı'nın başlaması
- B) İttihat ve Terakki Cemiyeti üyeleriyle fikir ayrılığı yaşaması
- C) Mustafa Kemal'in siyasi tecrübesini artırmak istemesi
- D) Osmanlı Devleti ile Bulgaristan arasında askeri bir ittifakın kurulması
- E) Mustafa Kemal'in, askerlik becerilerini geliştirmek istemesi

29. II. Mehmet döneminde görülen;

- iskân politikasının izlenmesi,
- Ortodoks Kilisesi'nin himaye altına alınması,
- Enderun Mektebi'nin açılması,
- yönetimde devşirme kökenlilerin ön plana çıkartılması

faaliyetlerinin aşağıdaki amaçlardan hangisine yönelik olduğu söylenemez?

- A) Türkmen beylerinin ordu ve yönetimdeki güçlerinin zayıflatılmasına
- B) Devletin teokratik kimliğinin güçlendirilmesine
- C) Katolik-Ortodoks birliğinin oluşmasının engellenmesine
- D) Balkanlar'daki Türk egemenliğinin kalıcı hale getirilmesine
- E) Nitelikli devlet adamı yetiştirilmesine

KafDenği

28. İran'da egemenlik kuran Safeviler,

- Orta Asya'dan batı yönlü göç eden Türkmenlerin Osmanlı topraklarına girişini önlemiş,
- Anadolu'da Şii mezhebini yaymaya çalışmıştır.

Safevilerin bu politikalarının aşağıdakilerden hangisine neden olduğu savunulamaz?

- A) Trabzon'da vali olarak bulunan Şehzade Selim'in babası II. Bayezid'e isyan etmesine
- B) Balkanlar'daki iskân politikasının olumsuz etkilenmesine
- C) Anadolu'nun Türkleşmesi sürecinin yavaşlamasına
- D) Anadolu'da sosyal barış ortamının bozulmasına
- E) İran'daki Türk nüfusun hızla artmasına

30. İlk TBMM, kendisine karşı çıkarılan isyanları bastırmak için Hıyaneti Vatanîye Kanunu'nu çıkarmış ve bu kanun doğrultusunda İstiklal Mahkemeleri'ni kurmuştur.

TBMM'nin bu tutumunun aşağıdakilerden hangisine yönelik olduğu söylenemez?

- A) Devlet otoritesini güçlendirmek
- B) Suçluların cezalandırılmasını hukuki bir temele dayandırmak
- C) Kuvayı Milliye'nin haksız yargılamalar yapmasını önlemek
- D) Hilafetin kaldırılmasına karşı oluşan tepkileri önlemek
- E) Halkın TBMM'ye ve Kuvayı Milliye'ye olan güvenini korumak

31. Osmanlı Devleti'nde yüksek öğrenim kurumları olan medreselerde iyi eğitim görmüş, devletin adalet, eğitim ve din görevlerini üstlenen gruptur. Ulema (bilim adamı) da denilmektedir.

Verilen bilgideki Osmanlı zümresi aşağıdakilerden hangisi ile adlandırılır?

- A) Seyfiye B) Reaya C) Kalemiye
D) Yörük E) İlimiye

32. İlk Türk toplumlarında Türk halkı dini bir toplum olmaktan daha çok siyasi bir karaktere sahiptir.

Bu durum aşağıdakilerden hangisini önlemiştir?

- A) Din adamlarının etkin bir sınıf olarak öne çıkmasını
B) Ahiret inancının benimsenmesini
C) Demokratik yönetime geçilmesini
D) Teokratik anlayışın zayıflamasını
E) Özgür düşüncenin yaygınlaşmasını

33. Şeyh Said İsyanı'nı bastırmak amaçlı çıkarılan Takriri Sükun Kanunu ile Hükümete,

- isyan bölgelerinde sıkıyönetim ilan etme,
- gazete veya dergi kapatma,
- isyancıları İstiklal Mahkemeleri'nde cezalandırma

yetkileri verilmiştir.

Bu bilgiler aşağıdakilerden hangisine kanıt olarak gösterilemez?

- A) İnkılapları korumak amaçlı sert tedbirler alınmıştır.
B) Demokratik olmayan uygulamalara yer verilmiştir.
C) İnkılaplar toplumun çoğunluğu tarafından tepki ile karşılanmıştır.
D) Hukuk devleti anlayışından taviz verilmiştir.
E) Şartlar gereği düşünce özgürlüğünü kısıtlayıcı önlemler alınmıştır.

34. I. Kadınlara seçme ve seçilme hakkının verilmesi
II. Türk tarihinin yalnızca Osmanlı tarihinden ibaret olmayıp çok eskilere dayandığını kanıtlama amaçlı çalışmalar yapılması
III. Köylü üzerinde ağır bir yük olan Aşar Vergisi'nin kaldırılması

Verilen inkılaplardan hangileri halkçılık anlayışının doğrudan bir gereğidir?

- A) Yalnız I B) Yalnız II C) I ve II
D) I ve III E) II ve III

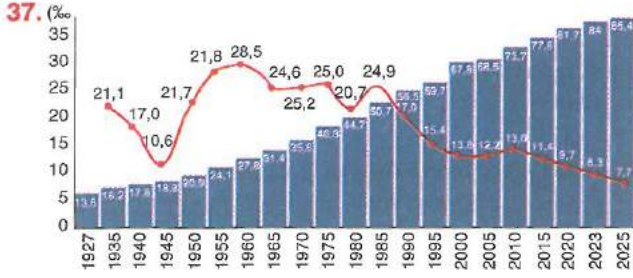
35. Vertisoller eski göl tabanlarında killi ve kireçli depolar üzerinde oluşurlar. Anadolu'da "Taş Doğuran Kepir" ya da "Karakepir" ismi ile anılırlar. Bu topraklarda her ne kadar düşük yağış nedeniyle nem eksikliği görülse de sulama ile çok verimli tarım topraklarına dönüşebilirler.

Buna göre yukarıda tanımlanan intrazonal topraklar içerisinde yer alan vertisol topraklar hangi bölgede yoğun bir şekilde bulunmaktadır?

- A) Trakya B) Batı Akdeniz
C) Doğu Karadeniz D) Doğu Akdeniz
E) Erzurum - Kars

36. Aşağıdaki beşeri ve ekonomik özelliğine göre oluşturulmuş bölge ve örnek alan eşleştirmelerinden hangisi yanlıştır?

- A) Sık nüfuslu bölge – Muson Asyası
B) Yoğun yerleşme bölgesi – Çatalca - Kocaeli
C) Kerpiç konut bölgeleri – Konya ve çevresi
D) Dağlık bölge – Pireneler
E) Yağışlı iklim bölgesi – Arizona Eyaleti



1927-1935 yılları arasında %21,10 olan nüfus artış hızı 1945 yılına kadar % 10,59'a kadar düşmesinin nedenleri arasında aşağıdakilerden hangisi yer almaz?

- A) Küresel ekonomik bunalım
- B) Salgın hastalıklar
- C) II. Dünya Savaşı
- D) Aile planlaması
- E) Üretken erkek nüfusunun silah altına alınması

39. Muhammed Öğretmen 10. Sınıf öğrencilerine Göç konusuna işledikten sonra öğrencilere çevrelerinden göç olayı örneği olup olmadığını sormuştur. Öğrenciler ise şu cevapları vermiştir.

Şevval: Abim geçen sene Balıkesir Üniversitesi İnşaat Bölümü'nü kazandığı için Balıkesir'e gitti.

Ramazan: Ananemler bu yaz hayvan otlatmak amacıyla yaylada kaldı.

Suzan: Dedemler 1997 yılında Sırpların soykırımından kaçarak Türkiye'ye gelmiş.

Celal: Ablamlar arkadaşlarıyla geçen yaz tatil amaçlı Çeşme'ye gitti.

Özlem: Yazları Rize'ye çay toplamaya gideriz.

Buna göre öğrencilerin verdiği örneklerden hangisi geçici göç türü arasında yer almaz?

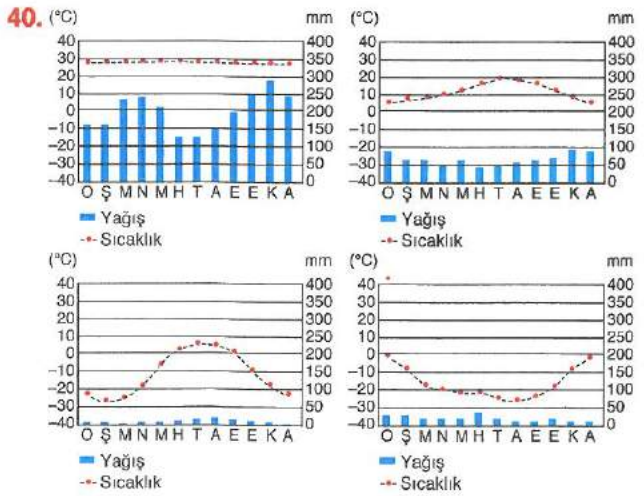
- A) Şevval
- B) Ramazan
- C) Suzan
- D) Celal
- E) Özlem

Kafadergi

38. Sakız ağacıgiller familyasından çalı bitkisi olan Pistacia Terebinthus (Menengiç) ülkemiz'de yörelere göre çitlenbik, çedene, çitlik, çitemik, bıtım gibi farklı isimlerle anılır. Örneğin Adana'nın Kozan ilçesinde çitımık olarak söylenir. Antalya/Akseki ilçesi Kuyucak beldesinde çöfre veya sakızlak olarak söylenir.

Yalnızca bu bilgiye göre Pistacia Terebinthus (Menengiç) bitkisiyle ilgili olarak aşağıdakilerden hangisi söylenebilir?

- A) Ot formasyonuna ait bir bitki olduğu
- B) Eski zamanda oluşan relikt bitki olduğu
- C) Ülkemizde bir çok yerde yetiştiği
- D) Konveksiyonel yağışların olduğu sahalarda yetiştiği
- E) Yalnızca ülkemizde görülen endemik bir bitki olduğu



Yukarıda verilen iklim grafiklerini aşağıdaki biyomlarla eşleştirdiğimizde hangisi dışarıda kalır?

- A) Kutup
- B) Savan
- C) Tundra
- D) Yağmur ormanları
- E) Yaprak döken ormanlar



1. Bu testte sırasıyla, **Tarih-2 (1-11)**, **Coğrafya-2 (12-22)**, **Felsefe Grubu (23-34)**, **Din Kültürü ve Ahlak Bilgisi (35-40)** alanlarına ait toplam **40** soru vardır.
2. Cevaplarınızı, cevap kâğıdının **Sosyal Bilimler-2 Testi** için ayrılan kısmına işaretleyiniz.

1. Aşağıdaki kavramlar belirgin bir tarihi konu doğrultusunda gruplandırıldığında hangisi konu dışında kalır?

- A) Latin Alfabesi
B) 12 Levha Kanunları
C) Patrici-Plep çatışması
D) Milano Fermanı
E) Pankuş Meclisi

2. İslam öncesi Türklerde, devleti oluşturan unsurlar arasında aşağıdakilerden hangisi yoktur?

- A) Bağımsızlık
B) Medrese
C) Halk
D) Ülke
E) Teşkilat

3. Osmanlı Devleti'nde halkın temel ihtiyaçlarını karşılamak önemsenmiştir. Bu nedenle istenilen kalitede uygun fiyatta yeterli miktarda mal bulmak için üretime büyük önem verilmiş ve ithalat serbest bırakılmıştır.

Osmanlı Devletindeki bu ekonomik yaklaşım aşağıdakilerden hangisi ile adlandırılmıştır?

- A) İaşecilik
B) Fiskalizm
C) Tağşiş
D) Mukataa
E) Dərbent

4. Aşağıdakilerden hangisi IV. Murat döneminde ülkedeki bozuklukların nedenlerini objektif olarak belirlemiş ve bu durumu bir rapor ile saraya sunmuştur?

- A) Evliya Çelebi
B) Koçibey
C) Naima
D) Kuyucu Murat Paşa
E) Patrona Halil

5. Kanun-ı Esasi'ye göre, saltanat İslam halifeliğini de içine almak üzere Osmanlı ailesinin en yaşlı erkeğine aittir.

Bu bilgiye dayanarak,

- I. Monarşik güç anayasal güvence altına alınmıştır.
II. Ekber ve erşed sistemi uygulanmıştır.
III. Teokratik bir yönetim anlayışı egemendir.

yargılarından hangilerine ulaşılabilir?

- A) Yalnız I
B) I ve II
C) I ve III
D) II ve III
E) I, II ve III

6. I. Dünya Savaşı sonrasında İtilaf devletleri tarafından toplanan Paris Barış Konferansı ile ilgili aşağıdaki bilgilerden hangisi yanlıştır?

- A) Osmanlı ülkesinde yaşayan, Rum, Ermeni ve Arapların da temsil edildiği bir konferanstır.
B) Milletler Cemiyeti adlı uluslararası bir kuruluşun oluşturulmasına karar verilmiştir.
C) Irak, Suriye ve Arabistan'da manda yönetimlerinin kurulmasına karar verilmiştir.
D) İzmir'in Yunanistan'a verilmek istenmesine tepki gösteren İtalya konferansı terk etmiştir.
E) Osmanlı Devleti ile yapılacak olan Sevr Antlaşması'nın şartları belirlenmiştir.

7. Erzurum ve Sivas Kongrelerinde kabul edilen "Mebusan Meclisi derhal açılmalıdır." kararı Amasya Görüşmeleri ile İstanbul Hükümeti'ne de kabul ettirilmiştir.

Bu durum aşağıdakilerden hangisine kanıt olamaz?

- A) Anadolu Hareketi zamanla güçlenmiştir.
B) Ulusal irade etkin kılınmaya çalışılmıştır.
C) Milli Mücadele başarılı bir şekilde sonuçlanmıştır.
D) Milli Meclis'in açılması Anadolu halkının bir isteğidir.
E) Sivas Kongresi'nde ulusun milletin yararına kararlar alınmıştır.

8. Kurtuluş Savaşı süreci ile ilgili aşağıda verilen bilgilerden hangisi yanlıştır?

- A) TBMM'yi tanıyan ilk devlet Ermenistan'dır.
B) TBMM'yi tanıyan ilk büyük Avrupa devleti Rusya'dır.
C) TBMM'yi tanıyan ilk Müslüman devlet Afganistan'dır.
D) TBMM'nin imzaladığı ilk antlaşma Moskova Antlaşması'dır.
E) TBMM ile barış antlaşması imzalayan ilk İtilaf devleti Fransa'dır.

Kafabengi

9. Cumhuriyet Dönemi'nde tarımı geliştirmek amaçlı olarak yapılan çalışmalara aşağıdakilerden hangisi örnek olarak gösterilemez?

- A) Aşar Vergisi'nin kaldırılması
B) Tarım Kredi Kooperatifleri'nin açılması
C) Yüksek Ziraat Enstitüleri'nin kurulması
D) Kabotaj Kanunu'nun çıkarılması
E) Toprak Mahsulleri Ofisi'nin açılması

10. Sakarya Savaşı'ndan sonra imzalanan Ankara Antlaşması ile Misak-ı Milli'de olmasına rağmen ülke sınırları içine dahil edilemeyen yer aşağıdakilerden hangisidir?

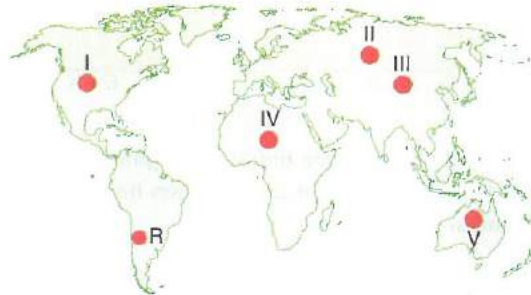
- A) Batum B) Hatay C) Musul
D) Batı Trakya E) Antep

11. • İnebolu'dan Batum'a kadar olan bölgede bir devlet kurmayı amaçlamıştır.
• I. Dünya Savaşı sırasında Rusya ile işbirliği yapmıştır.
• Yunanistan tarafından desteklenmiştir.

Özellikleri verilen cemiyet aşağıdakilerden hangisidir?

- A) Pontus Rum
B) Alyans İsrailit
C) Mavri Mira
D) Hınçak
E) Etniki Eterya

12. Benzer yetiştirme şartlarına sahip bitki ve hayvan topluluklarını içinde barındıran bölgelere biyom denir.



Yukarıda koyu renkle gösterilen numaralı alanlardan hangisinde R merkezinde yaşayan bitki ve hayvan türleriyle benzer habitat bölgesi bulunmaktadır?

- A) I B) II C) III D) IV E) V

13. Kadir Öğretmen kendisinden proje ödevi alan öğrencilerine "Doğal faktörlerin üretim, dağıtım ve tüketime etkisini araştırmalarını istemiştir". Araştırma ödevlerini inceleyen öğretmen bir öğrencinin ödevini iyi araştıramadığını, ödevinde yer alan örneklerde eksik ve yanlış ifadelerin olduğunu gözlemlemiştir.

(İklimin üretime etkisi): Sanayi bölgelerinin genellikle iklim koşullarının uygun olduğu ılıman kuşakta bulunması.

(Yer şekillerinin dağıtımına etkisi): Dağlık ve engebeli alanlarda yol yapım maliyetinden dolayı ulaşım faaliyetlerinin zor olması.

(Bitki örtüsünün üretime etkisi): Kâğıt fabrikalarının ham maddeye yakınlıktan dolayı orman alanlarına yakın yerlerde kurulması.

(Toprağın üretime etkisi): Seramik, çömlek ve çimento gibi toprağa dayalı sanayi ürünlerinin üretilmesi.

(Su kaynaklarının dağıtımına etkisi): Balıkçılık ve hidroelektrik enerjisinin dağıtım faaliyetine katkı sağlaması.

Araştırma ödevleri incelendiğinde hangi öğrencide yanlış veya eksik ifadeler vardır?

- A) Zeynep B) Güneş C) Merve
D) Büşra E) Rabia

KafcaDenizi

14. Aşağıda Türkiye'deki bir merkezin sıcaklık ve yağış grafiği verilmiştir.



Yetiştirme koşulları göz önüne alındığında verilen merkezde aşağıdaki tarım ürünlerinden hangisinin yetiştirilmesi daha zordur?

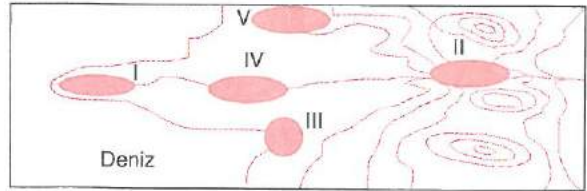
- A) Mısır B) Pamuk C) Çay
D) Çeltik E) Fındık

15. Ali Öğretmen derste öğrencilerine; Ülkemizde büyükbaş hayvancılıktan elde edilen et ve süt verimi küçükbaş hayvancılıktan elde edilen et ve süt veriminden daha fazla olmasına rağmen küçükbaş hayvancılığın daha yaygın olmasının nedenini sormuştur.

Buna göre öğrencilerden hangisi soruyu doğru cevaplamıştır?

- A) Yaren: Coğrafi koşulların küçükbaş hayvancılığa daha uygun olması
B) Zafer: Küçükbaş hayvancılığın daha ekonomik olması
C) Erva: Dokuma sanayisinde daha çok küçükbaş hayvanların derisi kullanılması
D) Murat: Çayır ve mera alanlarının yetersiz olması
E) Gülce: Büyükbaş hayvanların yem fiyatlarının daha pahalı olması

16. Aşağıdaki topoğrafya haritasında deprem riskinin az olduğu, yeni yerleşim ve ekonomik faaliyet alanı olarak açılması uygun olan bir bölge gösterilmiştir.



Bu bölge için oluşturulan Çevresel Etki Değerlendirmesi (ÇED) raporuna göre haritada taralı olarak gösterilen yerlerden hangisinin, yapılmak istenen faaliyet için uygun olduğu söylenemez?

- A) I - Tarım arazisi
B) II - Ağaçlandırma
C) III - Liman
D) IV - Hidroelektrik santral
E) V - Şehir merkezi

17. Ülkemizde tarımı etkileyen faktörlerden biri de sulamadır. Geçmişten günümüze tarımda sulamaya ilgili problemler yaşanmıştır.

Aşağıdakilerin hangisi sulamanın yetersiz olmasına bağlı yaşanan sorunlar arasında yer almaz?

- A) Tarım alanlarının nadasa bırakılmasında
B) İklimle bağımlılığının fazla olmasında
C) Tarım ürünlerinin üretiminde dalgalanmalar yaşanmasında
D) Tahıl ekim alanının geniş olmasında
E) Tarım arazilerinin parçalı ve küçük olmasında

18.



Türkiye haritasında numaralandırılmış bölgelerde yaygın olarak yetiştirilen tarım ürünleri aşağıdakilerden hangisinde verilmiştir?

I	II	III	IV
A) Fındık	Üzüm	Mısır	Haşhaş
B) Ayçiçeği	Haşhaş	Çay	Pamuk
C) Çay	Tütün	Buğday	Şeker pancarı
D) Mısır	Pamuk	Çeltik	Zeytin
E) Ayçiçeği	Mısır	Tütün	Mercimek

19. Doğal gaz; kükürt bileşikleri, kül gibi partikülleri yaymadığı için diğer fosil yakıtlara göre daha temiz bir enerji kaynağıdır. Ülkemizde bazı bölgelerde çıkartılırken bazı bölgelerde doğal gaz, termik santraller yoluyla elektrik enerjisine çevrilmektedir.

Buna göre ülkemizde hem doğal gazın çıkarıldığı hem elektrik enerjisine çevrildiği termik santral aşağıdakilerden hangisidir?

- A) Çamurlu B) Ambarlı C) Hamitabat
D) Ovaakça E) Çatalağzı

20. Rusya Federasyonu, maden ve enerji kaynakları bakımından çok zengin bir ülke olup ülke ekonomisinde önemli yeri vardır.

Buna göre Rusya'nın enerji üretiminde aşağıda verilen kaynaklardan hangisinin payı daha azdır?

- A) Jeotermal B) Taş kömürü C) Petrol
D) Linyit E) Doğalgaz

21.

21. Kazakistan ile Özbekistan arasında bulunan Aral Gölü, dünyanın en büyük göllerinden biriyken zamanla beşeri faaliyetlerden dolayı küçülmüştür. Aral Gölü havzasının küçülmesiyle beraber bölgede birçok çevresel sorunlar yaşanmıştır.

Buna göre aşağıdakilerden hangisi Aral Gölü'nde meydana gelen çevresel sorunlar arasında yer almaz?

- A) Göl sularının çekilmesi sonucu geride tuzlu kum birikintisi kalmıştır.
B) Göl sularının çekilmesiyle gölü besleyen akarsularda taşkınlar meydana gelmiştir.
C) Kum ve tuz yüklü rüzgârlar, çevredeki tarım alanlarına zarar vermiştir.
D) Ürün elde etmek amacıyla kimyevi gübre kullanımı, suyun kirlenmesine neden olmuştur.
E) Gölü besleyen akarsuların tarım ürünlerinin sulanmasında kullanılmasıyla göl suları çekilmiştir.

22. Gelişen Sekiz Ülke (D-8); Üye ülkeler arasındaki ekonomik ve ticari iş birliğini ön planda tutarak gelişmekte olan ülkelerin dünya ekonomisindeki konumunu iyileştirmeyi amaçlayan bir kuruluştur. Ayrıca D-8'in ticari ilişkileri çeşitlendirerek yeni fırsatlar oluşturma, uluslararası düzeyde karar alma mekanizmalarına katılımı artırma ve yaşam standartlarını yükseltmeye yönelik amaçları da vardır.



D-8 ülkelerinin haritada yerleri incelendiğinde aşağıdaki ülkelerden hangisi D-8 içerisinde yer almaz?

- A) Nijerya B) İran C) Mısır
D) Katar E) Endonezya

23. Bilimde hiçbir zaman durağanlık olmamıştır. Her dönem, bir öncekine oranla mevcut birikime yeni bir şeyler katmıştır. Örneğin, Galilei ve Newton, kendilerinden öncekilerin eksiklerini bulup yeni bilgilerin ortaya çıkmasına yardımcı olmuşlardır. Einstein ise görelilik kuramı ile Newton'un zaman, uzay ve kütle kavramlarının mutlak olduğu tezini çürütmüştür.

Bu parçada bilimle ilgili aşağıdaki özelliklerden hangisi vurgulanmaktadır?

- A) Nesnellik B) Genelleyicilik
C) Rasyonellik D) Değişebilirlik
E) Seçicilik

Kafa Dengi

24. Hegel'in düşüncesine göre varlık, düşünce gibi diyalektik olarak gelişen bir süreçtir. Varlık ve düşünce, karşıtların içinden geçerek ve karşıtları uzlaştırarak gelişir. Varılan her uzlaşmada çözülmesi gereken karşıtlıklar gizlidir. Bu yüzden diyalektik, düşüncenin varlığı bir bütün olarak kavramasına, varlığın da bilincine erişip özgürlüğüne kavuşmasına kadar sürer.

Hegel bu parçada aşağıdakilerden hangisini vurgulamaktadır?

- A) Varlıkların insanın evreni keşfetmesiyle ortaya çıktığını
B) Tanrı'nın evreni kendi amaçlarına hizmet etmesi için yarattığını
C) Varlığın, karşıtların birbirlerini etkilemesi sonucu oluştuğunu
D) Metafizik kavramların her zaman geçerliliğini koruduğunu
E) Evrenin farklı atomların bir araya gelmesiyle oluştuğunu

25. 20. yüzyıl, felsefe tarihi açısından önemli bir konuma sahiptir. Bunun nedeni sadece bu dönemdeki filozofların ve düşünce sistemlerinin çokluğunda aranmamalıdır. Aynı zamanda felsefe hiçbir zaman boşlukta gelişmediği için filozofların düşüncelerine şekil veren sosyal ve politik şartların farklılığı ve çeşitliliği de bu dönemde etkisi yadsınamayacak faktörlerdir.

Bu parçadan hareketle 20. yüzyıl felsefesi ile ilgili aşağıdakilerden hangisi söylenebilir?

- A) Öncelikli konusu insan olmuştur.
- B) Ortaya çıkışında toplumsal şartların etkisi ön plandadır.
- C) Kendini belli kültürlerle sınırlamıştır.
- D) Yalnızca çağının sorunlarını ele almıştır.
- E) Farklı ve geniş alanlara yayılmıştır.

26. • Her insan, birey olduğu için değerlidir. İnsan, bireysel anlamda davranışlarını belirleme ve denetleme noktasında özgürdür. İnsanı anlayabilmek için onun kendi iç dünyasını ve bu dünyayı nasıl anlamlandırıldığını bilmek gerekir. Bu nedenle, insan davranışlarını anlamak bakımından empatik bir anlayışa sahip olmak önemlidir.
- İnsan koşullandırılabilen bir varlıktır. Onun doğuştan getirdiği hiçbir şey yoktur. İnsan, boş bir organizmadır. Onun davranışlarını, uyarıcı-tepki bağı çerçevesinde koşullandırabilmek ve yönlendirebilmek mümkündür.

Bu parçada, aşağıdaki psikolojik yaklaşımların hangilerinden söz edilmektedir?

- A) İnsancıl yaklaşım - Davranışçı yaklaşım
- B) Yapısalcı yaklaşım - İnsancıl yaklaşım
- C) Psikodinamik yaklaşım - Bütünlükçü yaklaşım
- D) Davranışçı yaklaşım - Psikodinamik yaklaşım
- E) İşlevselci yaklaşım - Bilişsel yaklaşım

27. "Ebeveyn olarak çocuklarımızın yanında nasıl davrandığımız çok önemlidir. Onlar, toplumsal ahlaka uygun olmayan unsurların seçildiği cümlelerin kullanıldığı ortamda küfürü, zararlı alışkanlıkların sürdürüldüğü ortamlarda madde bağımlılığını, şiddetin bulunduğu ortamlarda ise kavga etmeyi öğrenirler."

Bu parçada, çocukların hangi öğrenme yolunu kullandıkları söylenebilir?

- A) Bilişsel öğrenme
- B) Koşullanma yoluyla öğrenme
- C) Deneme-yanılma yoluyla öğrenme
- D) Farkına varmadan öğrenme
- E) Model alarak öğrenme

28. Bir sel felaketi sonucunda evi büyük hasar gören Ercan Bey, yaşadığı durum karşısında kızgınlık ve öfke duysa bile başkalarını suçlayamadığı için geçmişte almış olduğu kararları sorgulamaya başlamıştır. Bu sorgulamalar sonucunda hatanın kendisinde olduğunu kabullenmiştir. Evin yerini kendisi seçtiği için bu olayla ilgili sorumluluğu üzerine almış, kendisine kızmaya ve öfkelenmeye başlamıştır.

Bu kişinin içinde bulunduğu durum, aşağıdaki savunma mekanizmalarının hangisinin kullanılmasından doğmuştur?

- A) Geçmişte kalan olumsuz yaşantısını bilinçaltına iterek unutmaya çalışma
- B) Öfkeyi ve kızgınlığı bir başkasına değil kendine aktarma
- C) Sıkıntılı durumunu gidermek için karşıt duygular gösterme
- D) Kendi benliğine yönelik olumsuz algısını aşmak için toplumun önemseydiği kişilere benzemeye çalışma
- E) Bir alandaki başarısızlığını başka bir alanda başarılı olarak aşmaya çalışma

29. Charlie Chaplin "Modern Zamanlar" adlı filminde fabrikada çalışan bir işçiyi canlandırmaktadır. Bu işçinin görevi, tüm gün vida sıkmaktır. İşçi, bir süre sonra etrafında gördüğü vidaya benzer her türlü nesneye sıkma refleksi göstermeye başlar. Yapılan sosyolojik araştırmalarda da Sanayi Devrimi sonrasında fabrikalarda çalışan birçok işçinin böyle bir durumla karşılaştığı görülmüştür. Bu durum üzerine bilimsel analizler yapan Marx ve Marx'tan sonra gelen düşünürlere göre, emek verilen ürün işçinin değil kapitalizmin yani sermaye sınıfının olur. Kapitalist düzende egemen sınıfın ürünleri bu şekilde sahiplenme tarzı işçiyi ürettiği nesneye yabancılaştırmaktadır.

Bu parçaya göre işçinin ürettiği nesneye yabancılaşmasının temel nedeni aşağıdakilerden hangisidir?

- A) İşçinin bireysel ihtiyaçlarını karşılayamaması
- B) Ürünün toplumsal yaşamda anlam bulamaması
- C) Üretilen mala işçinin sahip olamaması
- D) İşçinin psikolojik destek bulamaması
- E) İşçinin bireysel yeteneklerini üretimde kullanamaması

30. Toplumumuzda otomobil sahibi olmak zorunlu bir ihtiyaç olmayabilir ama daha gelişmiş bir ülkede bireyler otomobil sahibi olmayı bir ihtiyaç olarak görebilirler. Bundan yirmi yıl önce evlerde bilgisayar olması lüks olarak değerlendirilirken günümüzde lüks olmaktan çıkıp bir ihtiyaç haline gelmiştir.

Bu parçaya göre aşağıdaki yargılardan hangisine ulaşılabılır?

- A) Toplumsal değişimler gereksinimlerin niteliğini etkiler.
- B) Gereksinimlerini gidermek için insan çaba göstermek durumundadır.
- C) İnsan gereksinimlerinin doğrudan karşılanması tüketimi etkiler.
- D) İhtiyaçları belirleyen tek ölçüt toplumun ekonomik gelişmişliğidir.
- E) Bireysel ihtiyaçlar kültürel değerlerle uyumlu olmalıdır.

31. Tüm toplumlar incelendiğinde konuştukları dillerin, sahip oldukları inançların, gelenek ve göreneklerin farklılık gösterdiği görülecektir. Ancak hepsinin otomobil, televizyon, bilgisayar ve telefon gibi teknolojik araçlar kullandıkları da gözden kaçmayacak bir gerçektir.

Bu durum aşağıdaki yargılardan hangisini desteklemektedir?

- A) Her toplumun kültür öğeleri öğrenmeyle kazanılır.
- B) Kültür nesilden nesile aktarılması gereken ürünlerdir.
- C) Kültür öğeleri arasında uyum ve etkileşim vardır.
- D) Maddi kültür evrensel, manevi kültür ulusal bir özellik gösterir.
- E) Maddi kültür öğeleri manevi kültüre göre daha hızlı değişir.

32. Bu ilke, içinde bulunduğumuz evreni "A evreni" ve "A olmayanlar evreni" olarak ikiye böler. Oysa tartışma ve düşünme evrenini bu şekilde keskin hatlarla ikiye bölmek, evrene sınır getirmekten başka bir şey değildir. Böyle bir sınırlama ancak iki değerli mantık sistemi için geçerlidir. Bu sınırlayıcı durumu aşmak için günümüzde çok değerli mantık sistemi geliştirilmiştir. Çok değerli mantık sistemi, iki değerli mantık sisteminin, tartışma ve düşünme evrenini "A evreni" ve "A olmayanlar evreni" şeklinde ikiye bölmeyi kabul etmez.

Bu parçada eleştirilen akıl ilkesi aşağıdakilerden hangisidir?

- A) Analoji
- B) Özdeşlik
- C) Çelişmezlik
- D) Yeter - sebep
- E) Üçüncü halin imkansızlığı

33. Tüm hormonlu gıdalar kilo yapar.
Kilo yapan şey yararlı değildir.
O halde, hormonlu gıdalar yararlı değildir.

Bu kıyas, "Hormonlu gıdalar kilo yapar, çünkü yararlı değildir." şeklinde kısaltıldığında aşağıdaki kıyas türlerinden hangisine dönüşür?

- A) Sorit
B) Koşullu kıyas
C) Entimem
D) Zincirleme kıyas
E) Bileşik kıyas

35. "Hakkında kesin bilgi sahibi olmadığın şeyin peşine düşme. Çünkü kulak, göz ve kalp, bunların hepsi ondan sorumludur."

(İsrâ, 17/36)

- "De ki: O, sizi yaratan ve size kulaklar, gözler ve kalpler verendir. Ne kadar da az şükrediyorsunuz!"

(Mülk, 67/23)

Bu ayetlerden hareketle "insan" ile ilgili olarak aşağıdaki yargılardan ulaşılamaz?

- A) Bir haber ya da bir olay hakkında kesin bir hükme varmadan önce ciddi bir araştırma yapması gerekmektedir.
B) Kendisine bahşedilen beş duyunun ve aklın gerektirdiği sorumlulukları bilmeli ve ona göre hareket etmelidir.
C) Evrende yaratılmış olan varlıkların tümünden üstün bir varlık olarak yaratıldığını bilmelidir.
D) Sayısız nimet veren Yüce Allah'a nankörlük etmemelidir.
E) Kendisini yaratanın, bilgiyi ve bilgi vasıtalarını ona verenin Yüce Allah'tan başkası olmadığını idraki ile yaşmalıdır.



34. I. Bütün insanlar özgürdür.
Hiçbir insan özgür değildir.
II. Bazı erkekler gözlüklüdür.
Bazı erkekler gözlüklü değildir.
III. Bütün çiçekler renklidir.
Bazı çiçekler renklidir.

Verilen önermeler arasındaki ilişki aşağıdakilerden hangisinde doğru olarak sıralanmıştır?

- | I | II | III |
|------------------|---------------|---------------|
| A) Üst karşıtlık | Çelişiklik | Alt karşıtlık |
| B) Üst karşıtlık | Alt karşıtlık | Altıklık |
| C) Çelişiklik | Üst karşıtlık | Altıklık |
| D) Altıklık | Üst karşıtlık | Çelişiklik |
| E) Altıklık | Çelişiklik | Üst karşıtlık |

36. Hz. Peygamber'in (sav);

"Sizden biriniz kendisi için istediğini, mümin kardeşi için de istemedikçe gerçekten iman etmiş olmaz."

hadisinden hareketle, Müslümanların aşağıdaki tutum ve davranışlardan hangisine karşı uyarıldığı söylenebilir?

- A) Vefasızlık
B) Bencillik
C) Haset
D) Nankörlük
E) Riyakârlık

37. Toplumdaki örf ve âdetlerin ortaya çıkmasında pek çok unsurun etkili olduğunu söyleyebiliriz. Ancak bu etkin unsurların en önemlilerinden birinin "İslam" olduğu su götürmez bir gerçektir. Bu sebeple kültürümüzdeki birçok uygulamanın "İslam"dan etkilendiğini söylemek yanlış değildir. Örneğin; -----, -----, -----, -----, ----- gibi uygulamalar kültürümüzün bir parçası olmakla birlikte kaynağını büyük ölçüde "İslam dinin"den almıştır.

Bu parçada boş bırakılan yerlere aşağıdakilerden hangisi getirilemez?

- A) ad koyma B) taziye ziyareti
C) evlilik merasimi D) yılbaşı kutlaması
E) sünnet töreni

38. Yüce Allah, Bakara Süresi'nin 200, 201 ve 202. ayetlerinde şöyle buyurur:

"Hac ibadetinizi bitirdiğinizde, artık (cahiliye döneminde) atalarınızı andığınız gibi, hatta ondan da kuvvetli bir anıyla Allah'ı anın. İnsanlardan, 'Ey Rabbimiz! Bize (vereceğini) bu dünyada ver' diyenler vardır. Bunların ahirette bir nasibi yoktur. Onlardan, 'Rabbimiz! Bize dünyada da iyilik ver, ahirette de iyilik ver ve bizi ateş azabından koru' diyenler de vardır. İşte onlara kazandıklarından bir nasip vardır. Allah, hesabı pek çabuk görendir."

Bu ayetlerde altı çizili olan ifadeler ile vurgulanmak istenen temel husus aşağıdakilerden hangisidir?

- A) İslam, insana, hem dünya hem de ahiret mutluluğunu bir arada takdim eder.
B) Hakkından fazlasına tamah etmek, eldekilerin de kaybolmasına sebebiyet verir.
C) Dünya nimetlerini, ahiret nimetlerinden daha çok önemseyenler sonunda zararlı çıkarlar.
D) Yüce Allah, insana dünya ve ahiret arasında bir tercih yapma hürriyeti vermiştir.
E) Allah ve ahiret inancı, insanı dengeli bir hayat sürmeye sevk eder.

39. Aşağıdakilerden hangisi, parantez içi kavramla ilişkili bir ayet değildir?

- A) **Bakara Suresi, 2. Ayet:** "İşte kitap; onda asla şüphe yoktur. O, günahatan sakınanlar için bir rehberdir." (HİDAYET)
B) **Nahl Suresi, 90. Ayet:** "Allah şüphesiz adaleti, iyilik yapmayı, yakınlara bakmayı emreder; hayâsızlığı, fenalığı ve haddi aşmayı yasaklar. Tutasınız diye size öğüt verir." (İHSAN)
C) **Âl-i İmrân, 151. Ayet:** "Kuşkusuz Allah benim de Rabbimdir, sizin de Rabbinizdir. Öyleyse O'na kulluk edin, işte doğru yol budur." (CİHAT)
D) **Zümer Suresi, 2. Ayet:** "... öyleyse içten bir inanç ve bağlılık göstererek sadece Allah'a ibadet et..." (İHLAS)
E) **Hucûrât Suresi, 13. Ayet:** "... Allah katında en değerli olanınız, O'na karşı gelmekten en çok sakınmanızdır..." (TAKVA)

40. Otopsi; ölü, yakınları ya da insanlık için yararlı bilgiler ve bulgular elde etmek, ölüm nedenini veya hangi organların ölümüne sebebiyet veren hastalıklardan ne ölçüde etkilendiklerini tespit etmek için ceset üzerinde yapılan bir bilimsel araştırmadır. Bu araştırma sayesinde insanların ölüm sebepleri öğrenilmekte, cinayetler aydınlatılmakta, bulaşıcı hastalıklarla mücadele yöntemleri bulunmakta ve tıbbî yönden birçok faydalı veriye ulaşılmaktadır. Tüm bunları göz önünde bulunduran İslam bilginleri, otopsi yapmanın caiz olduğuna, yani dinen bir sakıncası bulunmadığına dair fetva (hüküm) vermişlerdir.

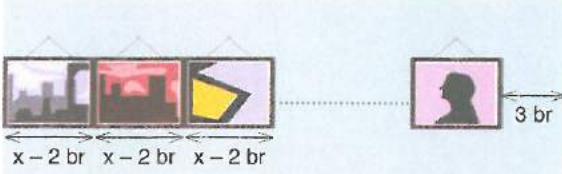
Bu parçada, aşağıdaki konulardan hangisine değinilmemiştir?

- A) Emniyet B) Adalet C) Sağlık
D) Eğitim E) Soy



1. Bu testte **Matematik** ile ilgili toplam **40** soru vardır.
2. Cevaplarınızı, cevap kâğıdının **Matematik Testi** için ayrılan kısmına işaretleyiniz.

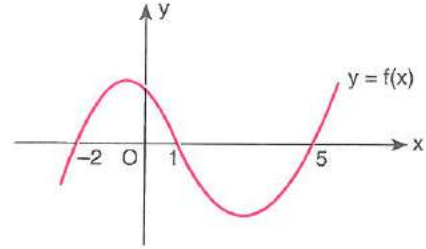
1. a bir gerçekte sayı olmak üzere, aşağıda uzunluğu $x^4 + 3x^3 - ax^2 + 5x + 1$ birim olan duvara $x - 2$ birim eninde eş tablolar aralarında hiç boşluk kalmayacak şekilde diziliyor ve duvarda 3 birimlik bir boşluk kalıyor.



Buna göre, a gerçekte sayı kaçtır?

- A) 10 B) 11 C) 12 D) 13 E) 14

3. Aşağıda $y = f(x)$ fonksiyonunun grafiği verilmiştir.



Buna göre,

$$\frac{f(|x|)}{x^2 + x - 6} < 0$$

eşitsizliğini sağlayan x in tam sayı değerleri toplamı kaçtır?

- A) -4 B) -1 C) 0 D) 3 E) 7

KafcaDenği

2. $x^2 - 7x + 5 = 0$ denkleminin kökleri x_1 ve x_2 'dir.

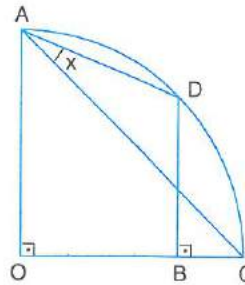
Buna göre,

$$x_1^2 + 7x_2 + \frac{15}{x_2^2 - 7x_2}$$

ifadesinin sayısal değeri kaçtır?

- A) 45 B) 44 C) 43 D) 42 E) 41

- 4.



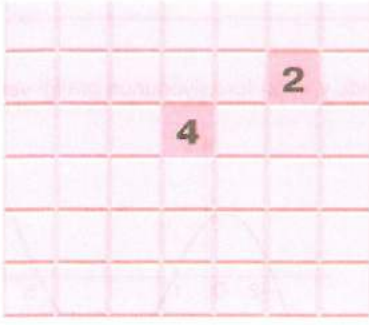
O merkezli
çeyrek çemberde

$$5|DB| = 4|OA|$$

Buna göre, $\tan x$ değeri kaçtır?

- A) $\frac{2}{5}$ B) $\frac{1}{2}$ C) $\frac{3}{4}$ D) $\frac{7}{8}$ E) 1

5. Aşağıda mayın tarlası oyununun başlangıç ekranı gösterilmiştir.



Oyunun kuralı aşağıda verilmiştir.

- Şekil eş karelerden oluşmuştur.
- Üzerinde sayı yazmayan karelerin bazılarında mayın vardır.
- Üzerinde sayı yazan karelerin çevresinde o kare ile ortak köşesi veya kenarı olan karelerden kaç tanesinde mayın olduğunu göstermektedir.

Mayınlı olan kareler siyah ile mayınsız olan kareler kırmızı ile boyanacaktır.

Buna göre, kaç değişik şekilde boyama yapılabilir?

- A) 120 B) 255 C) 360 D) 400 E) 480



6. $n \in \mathbb{Z}^+$ olmak üzere,

$$(5x + 5)^n$$

açılımındaki tüm katsayılar kullanılarak bir A kümesi oluşturuluyor.

$s(A) = 16$ olduğuna göre, n sayısının alabileceği değerler toplamı kaçtır?

- A) 57 B) 59 C) 61 D) 63 E) 65

7. $f: \mathbb{R} \rightarrow \mathbb{R}$

$$f(x) = |x + 3| + |x + a|$$

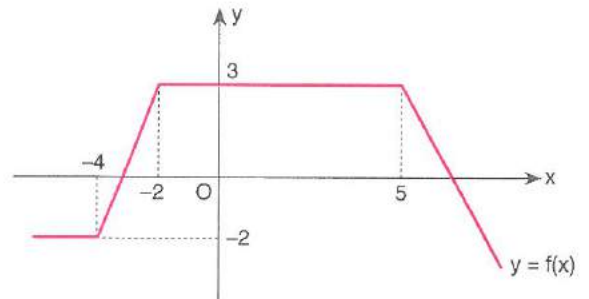
fonksiyonunda $f(x) = 7$ değerini sağlayan 8 tane x tam sayı değeri vardır.

Buna göre, a 'nın alabileceği tam sayı değerlerinin çarpımı kaçtır?

- A) -40 B) -32 C) 16 D) 24 E) 28

8. Aşağıda $y = f(x)$ fonksiyonunun grafiği verilmiştir.

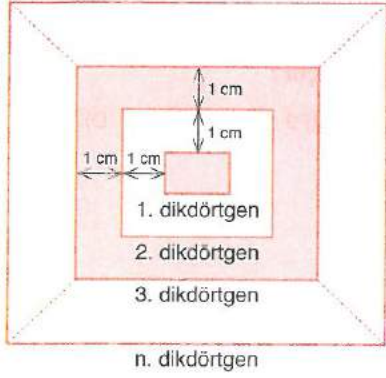
$g(x) = |f(x) - 2|$ eşitliği verilmiştir.



Buna göre, kaç farklı x reel sayısı için $f(x) = g(x)$ eşitliği sağlanır?

- A) 0 B) 1 C) 2 D) 3 E) 4

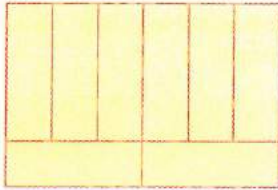
9. Aşağıda dikey ve yatay kenarları arasındaki uzaklıkları sabit ve 1 cm olan dikdörtgenler verilmiştir.



Buna göre, çizilen otuzikinci dikdörtgenin çevresi, çizilen altıncı dikdörtgenin çevresinden kaç cm daha uzundur?

- A) 192 B) 200 C) 208 D) 216 E) 224

10.



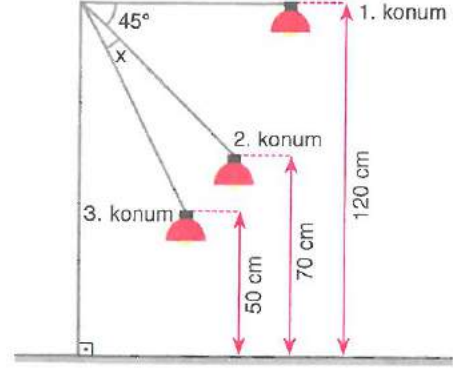
Yukarıda kenar uzunlukları a ve b birim olan 8 eş dikdörtgen kullanılarak bir dikdörtgen oluşturulmuştur.

$$2x^2 - 40x + m + 1 = 0$$

denkleminin kökleri a ve b olduğuna göre, m kaçtır?

- A) 74 B) 75 C) 104 D) 149 E) 150

11. Aşağıda bir masa lambasının 3 farklı konumdaki kullanımında ampulün ulaşabileceği yükseklikler gösterilmiştir.



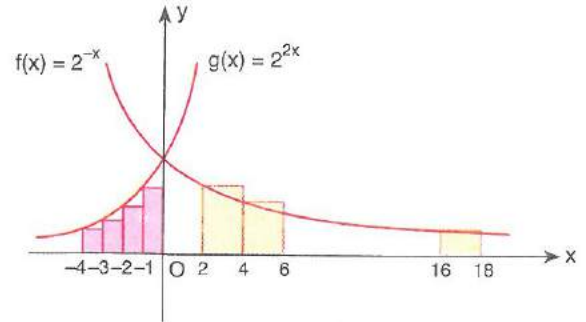
Masa lambası bu üç konumda aynı düzlemde ve aynı uzunlukta farklı açılarla kullanılmıştır. Masa lambası 1. konumda zemine paraleldir.

Buna göre, $\cot x$ kaçtır?

- A) $\frac{3}{4}$ B) $\frac{5}{6}$ C) $\frac{7}{8}$ D) $\frac{6}{5}$ E) $\frac{4}{3}$

KafKa Dengi

12. Aşağıda $f(x) = 2^{-x}$ ile $g(x) = 2^{2x}$ fonksiyonlarının grafikleri çizilmiştir.



Şekilde, kırmızı ve sarı dikdörtgenlerin bir köşesi sırasıyla $g(x)$ ve $f(x)$ fonksiyonları üzerindedir.

Buna göre, $[2, 18]$ aralığında oluşan sarı renkli dikdörtgenlerin alanları toplamının, $[0, 4]$ aralığında oluşan kırmızı renkli dikdörtgenlerin alanları toplamına oranı kaçtır?

- A) $\frac{129}{64}$ B) $\frac{128}{64}$ C) $\frac{255}{128}$ D) $\frac{257}{128}$ E) $\frac{257}{256}$

13. $x \in \mathbb{N}^+$ olmak üzere,

$f(x) = \text{"log}_2 x \text{ değerinden küçük olmayan en küçük tam sayı değeri"}$

$f(1) + f(2) + f(3) + \dots + f(64)$ toplamı kaçtır?

A) 328 B) 321 C) 315 D) 310 E) 306

14. x, y ve z gerçel sayılar olmak üzere,

$$\frac{x^y + z^y}{x^y - z^y} = \frac{5}{4}$$

olduğuna göre, $\log_3 x - \log_3 z$ farkı kaçtır?

A) $\frac{y}{2}$ B) y C) $\frac{2}{y}$ D) $\frac{1}{y}$ E) y^2

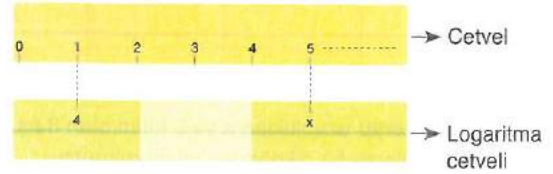
15. n pozitif doğal sayı olmak üzere, n^2 şeklinde yazılabilen sayılara karesel sayı denir. Örneğin; 1, 4, 9, 16 ..., n^2

$x \in \mathbb{N}^+$ olmak üzere, $x - 3$ ve $x + 10$ sayıları ardışık iki karesel sayı olduğuna göre, x sayısının rakamları toplamı kaçtır?

A) 8 B) 9 C) 10 D) 11 E) 12

Kıf Dengi

16. Aşağıda bir cetvel ve altında üzerindeki her n tam sayısını 1'e olan uzaklığını $\log_3 n$ birim olarak ölçen bir logaritma cetveli verilmiştir.

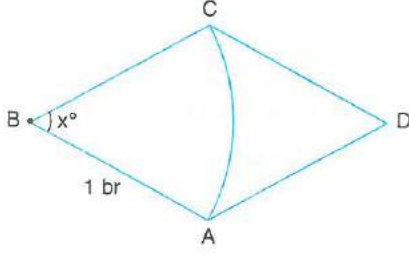


İki cetvel şeklindeki gibi alt alta getirilince üstteki cetveldeki 1 sayısı 4 sayısına, üstteki cetveldeki 5 sayısı ise x sayısına denk gelmektedir.

Buna göre, x kaçtır?

A) 4 B) 12 C) 36 D) 108 E) 324

17. Aşağıdaki B merkezli daire dilimi verilmiştir.



[AD] ve [DC] daire dilimine sırasıyla A ve C noktalarında teğettir.

$$m(\widehat{ABC}) = x^\circ \text{ ve } |BA| = 1 \text{ birim}$$

Buna göre, A(ABCD)'nin x° türünden değeri aşağıdakilerden hangisidir?

- A) $2\tan x$ B) $2\cot x$ C) $\tan x$
 D) $\tan \frac{x}{2}$ E) $\cot \frac{x}{2}$

18. $0 < a < \frac{\pi}{2}$ $k \in \mathbb{Z}^+$

$$\sin(k \cdot a) = \frac{1}{3}$$

denkleminin 12 tane reel kökünün olması için k yerine yazılabilecek en büyük ve en küçük değerlerinin toplamı kaçtır?

- A) 21 B) 22 C) 23 D) 42 E) 46

19. • (a_n) aritmetik bir dizedir.

• $a_3 = 2$ ve $a_8 = 17$ 'dir.

Buna göre,

I. Bu dizinin ortak farkı 3'tür.

II. Dizinin 17. terimi 44'tür.

III. $a_{2020} - a_{2016} = 12$ 'dir.

ifadelerinden hangileri doğrudur?

- A) Yalnız I B) Yalnız II C) I ve II
 D) I ve III E) I, II ve III

20. $\frac{\cos 40^\circ + \sin 40^\circ \cdot \tan 20^\circ}{\tan 30^\circ}$

ifadesinin eşiti aşağıdakilerden hangisidir?

- A) $\sqrt{3}$ B) $\cot 50^\circ$ C) $\cos 20^\circ$
 D) 1 E) $\sin 20^\circ$

21. n , 2'den büyük bir tam sayı olmak üzere, n 'nin negatif tam sayı bölenlerinin sayısı $\triangle n$ ile gösteriliyor.

$$a_n = \begin{cases} -3, & \triangle n < 5 \\ 4, & \triangle n \geq 5 \end{cases}$$

biçiminde tanımlanıyor.

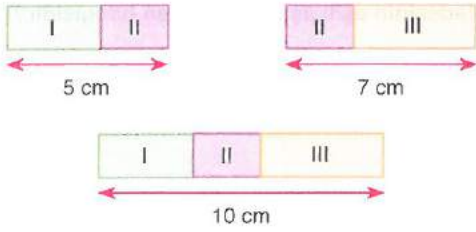
Buna göre, $a_{20} + a_{22} + a_{24}$ toplamı kaçtır?

- A) -11 B) -3 C) 4 D) 5 E) 11

22.



Hira'nın elinde enleri birbirlerine eşit, boyları farklı olan üç karton vardır. Hira bu kartonları kullanarak aşağıdaki ölçümleri yapmıştır.



Buna göre, $a + b + c$ toplamı kaçtır?

- A) 36 B) 38 C) 40 D) 42 E) 44

23. $x^2 - 3x + c = 0$

denkleminin x_1 ve x_2 şeklinde iki farklı tam sayı kökü vardır.

x_1 ve x_2 kökleri sayı doğrusunda işaretlendiğinde bu kökler arasında 10 tane tam sayı vardır.

Buna göre, c kaçtır?

- A) -28 B) -15 C) 3 D) 12 E) 20

Kafca Dengi

24.

MEMLEKETMEMLEKE...

Hira MEMLEKET kelimesini bölmelere ardışık olarak yan yana yazmıştır.

- Her bir bölmeye bir harf gelecek şekilde yazmıştır.
- Toplamda E harfi M harfinden 8 defa fazla yazılmıştır.

Hira bu işlem için en az a bölmeye, en çok b bölmeye ihtiyaç duymuştur.

Buna göre, $a + b$ değeri kaçtır?

- A) 102 B) 112 C) 125 D) 133 E) 139

25. Bilgisayar programcısı olan Kerem bir program yapmak için aşağıdaki algoritmayı oluşturmuştur. Sorulara verilen cevap evet ise "E" ile, hayır ise "H" ile göstermiştir. Her başlaya döndüğünde algoritmaya yeni oluşan sayı ile devam etmektedir.



Bitir kutucuğuna gelebilmek için 3 kere başlaya gittiğine göre, n yerine yazılabilecek üç basamaklı en büyük doğal sayı ile en küçük doğal sayının toplamı kaçtır?

- A) 1046 B) 1074 C) 1182
D) 1234 E) 1352

KafaDenği

27. n ve m birer tam sayı olmak üzere,

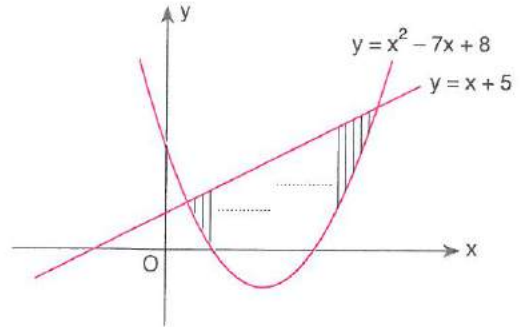
$$m - 2n, n - m, m + n, 4n + 99$$

sayılarından ilk üçü bir aritmetik dizinin, son üçüde bir geometrik dizinin ardışık üç terimidir.

Buna göre, $m + n$ toplamı kaçtır?

- A) 15 B) 18 C) 21 D) 24 E) 27

28. Aşağıdaki şekilde $y = x^2 - 7x + 8$ parabolü ile $y = x + 5$ doğrusu arasındaki kalan bölgeye y eksenine paralel olacak şekilde doğru parçaları çiziliyor.



Buna göre, çizilen doğru parçalarından en uzun olanı kaç birimdir?

- A) 9 B) 11 C) 13 D) 15 E) 17

26. $f : [a, +\infty) \rightarrow \mathbb{R}$ olmak üzere,

$$f(x) = x^2 - 4x + 7$$

fonksiyonu birebir fonksiyondur.

Buna göre, a değeri aşağıdakilerden hangisi olamaz?

- A) 1 B) 3 C) 5 D) 7 E) 9

29. $i^2 = -1$ ve $a < 0 < b$ olmak üzere,

$$\sqrt{2a - b} + |2b - a| = 17 + 4i$$

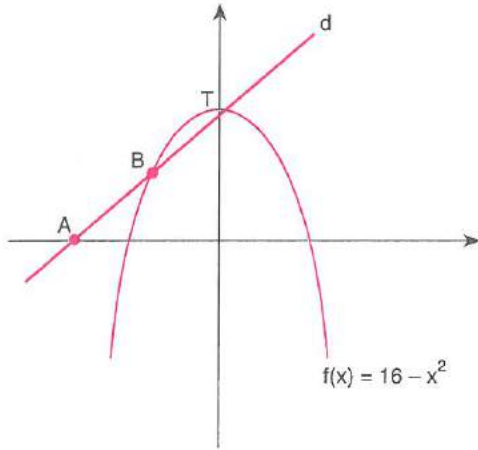
olduğuna göre,

$$\sqrt{5b + a} + \sqrt{2a + b}$$

toplamının değeri kaçtır?

- A) $3 + 2i$ B) $5 + 2i$ C) $3 + 4i$
D) $5 + 4i$ E) $7 + 4i$

30.

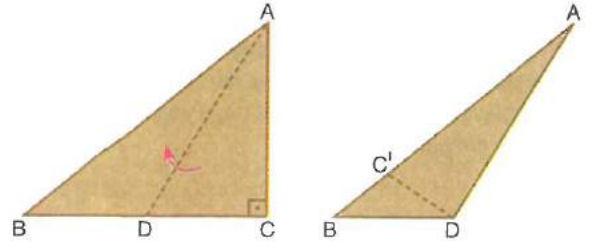


Şekilde $f(x) = 16 - x^2$ eğrisi ve bu eğriyi T ve B noktalarında kesen d doğrusu verilmiştir.

$|AB| = |BT|$ olduğuna göre, A noktasının apsisi kaçtır?

- A) $\frac{-4\sqrt{2}}{3}$ B) $-4\sqrt{2}$ C) $-\sqrt{2}$ D) $\frac{-\sqrt{2}}{2}$ E) $\frac{-\sqrt{2}}{3}$

31.



Şekil I

Şekil II

Şekil I'de verilen ABC üçgeni biçimindeki bir karton [AD] boyunca katlandığında C noktası [AB] üzerinde C' noktasına gelmektedir.

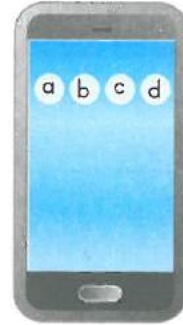
$$\cot(\widehat{ABC}) = \frac{4}{3} \text{ ve } m(\widehat{BAD}) = a$$

olduğuna göre, tana kaçtır?

- A) $\frac{1}{8}$ B) $\frac{1}{2}$ C) $\frac{3}{4}$ D) $\frac{\sqrt{3}}{2}$ E) 2

Kafca Dengi

32.



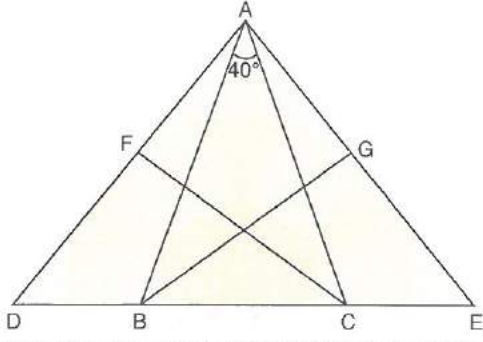
Şekilde bir telefonun açılış ekranında 4 haneden oluşan bir şifre belirlenmiştir.

- Şifre 4 hanelidir.
- a, b, c, d rakamlardan oluşmaktadır.
- Şifrenin üzerindeki sayıların toplamı 6'dır.

Buna göre, şifrenin rakamlarının birbirinden farklı olma olasılığı kaçtır?

- A) $\frac{1}{3}$ B) $\frac{2}{3}$ C) $\frac{3}{5}$ D) $\frac{2}{7}$ E) $\frac{3}{8}$

33.

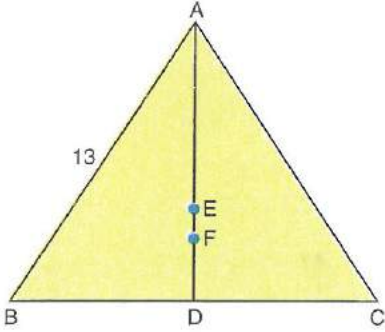


ADE üçgeni şeklindeki bir kâğıt [AD] üzerinde bir F noktası alınarak [CF] boyunca katlandığında D noktası A noktasına geliyor. [AE] üzerinde bir G noktası alınarak [BG] boyunca katlandığında E noktası A noktasına geliyor. $m(\widehat{BAC}) = 40^\circ$ dir.

Buna göre, $m(\widehat{GAF})$ kaç derecedir?

- A) 55 B) 60 C) 65 D) 70 E) 80

34.



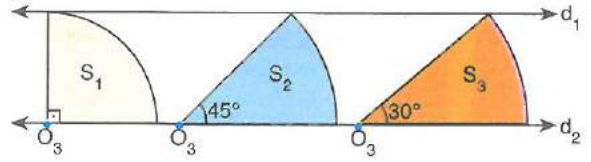
ABC üçgensel bölgesinde oyun oynayan çocukların konumları için,

- A köşesindeki çocuğun B ve C köşesindeki çocuklara uzaklığı 13 birimdir.
- D noktasındaki çocuk B ve C köşesindeki çocuklara uzaklığı eşit ve 5 birimdir.
- [AD] üzerinde E noktasındaki çocuğun A noktasındaki çocuğa olan uzaklığı, D noktasındaki çocuğa uzaklığının iki katıdır.
- [AD] üzerinde F noktasındaki çocuğun [BC] ve [AC] kenarlarına uzaklığı eşittir.

Buna göre, E ve F noktasındaki çocukların arasındaki mesafe kaç birimdir?

- A) $\frac{2}{3}$ B) 1 C) $\frac{4}{3}$ D) $\frac{3}{2}$ E) 2

35.



$d_1 \parallel d_2$ olarak verilen doğrular arasında O_1 , O_2 ve O_3 merkezli daire dilimleri verilmiştir.

O_1 , O_2 ve O_3 merkezli daire dilimlerinin alanları sırasıyla S_1 , S_2 ve S_3 ise alanları arasındaki bağıntı aşağıdakilerden hangisidir?

- A) $S_1 = S_2 = S_3$ B) $S_1 = S_3 > S_2$
 C) $S_3 > S_1 = S_2$ D) $S_2 = S_3 > S_1$
 E) $S_1 > S_3 > S_2$

Kafca Dengi

36.

Eş uzunluktaki 10 doğrusal çubuk uçları çember üzerinde olacak şekilde uç uca eklendiğinde çubukların uçları arasında boşluk kalmamaktadır.

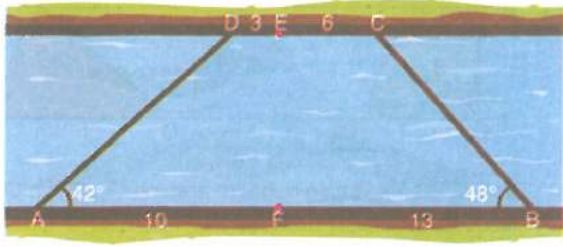
- 2. çubuk ile 3. çubuğun birleştiği A noktası,
- 5. çubuk ile 6. çubuğun birleştiği yer B noktası,
- 7. çubuk ile 8. çubuğun birleştiği yer C noktası

olarak işaretleniyor.

Buna göre, $m(\widehat{ACB})$ kaç derecedir?

- A) 36 B) 54 C) 72 D) 90 E) 108

37.



Birbirine paralel iki kıyısı bulunan derede A, B, C ve D evlerinin konumları ve açıl değerleri verilmiştir.

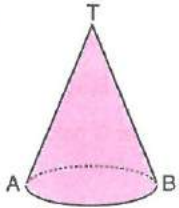
$m(\widehat{DAF}) = 42^\circ$, $m(\widehat{ABC}) = 48^\circ$, $|DE| = 3$ birim,

$|EC| = 6$ birim, $|AF| = 10$ birim, $|FB| = 13$ birim

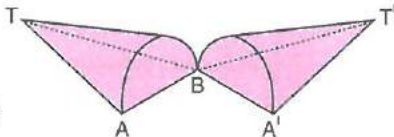
Yukarıdaki verilere göre, karşılıklı kıyılarda bulunan E ve F noktaları arasına yapılacak köprünün uzunluğu en az kaç birimdir?

- A) 7,5 B) 7 C) 6,5 D) 6 E) 5,5

38.



Şekil 1



Şekil 2

Şekil 1'deki dik koni tepe noktasından geçen tabana dik bir düzlemlle kesilerek iki özdeş parçaya ayrılıyor.

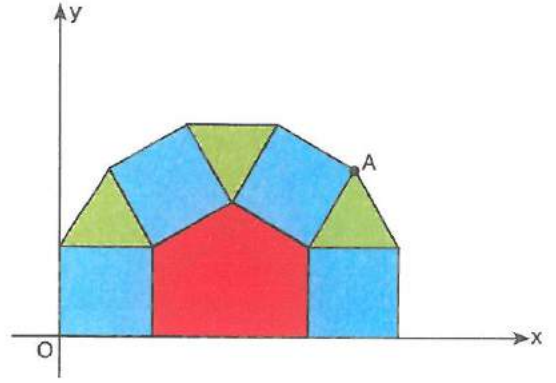
Bu parçalar şekil 2'deki gibi birleştirildiğinde,

$m(\widehat{TBT'}) = 120^\circ$, $m(\widehat{ABA'}) = 120^\circ$, $|TT'| = 12\sqrt{3}$

olduğuna göre, cismin hacmi kaç cm^3 tür?

- A) $48\sqrt{3}\pi$ B) $60\sqrt{3}\pi$ C) $72\sqrt{3}\pi$
D) $81\sqrt{3}\pi$ E) $100\sqrt{3}\pi$

39.



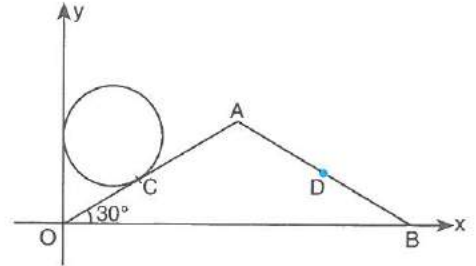
Dört eş kare ve üç eşkenar üçgen yardımıyla kenarları çakışık olarak oluşturulan şekil dik koordinat sistemine yerleştirildiğinde A köşesinin koordinatı $(6 + 4\sqrt{3}, 4 + 2\sqrt{3})$ olarak hesaplanıyor.

Buna göre, kırmızı bölgenin alanı kaç birimkaredir?

- A) $10\sqrt{3}$ B) $12\sqrt{3}$ C) $16\sqrt{3}$
D) $18\sqrt{3}$ E) $20\sqrt{3}$

Kafabengi

40.



OAB bir üçgen, $m(\widehat{AOB}) = 30^\circ$, $|OA| = |AB|$

$|OB| = 12\sqrt{3}$ birim

C ve D buldukları kenarların orta noktaları OAB üçgenine C noktasında teğet olan çember y eksenine de teğettir. Çember hareket ettirilerek D noktasında üçgene dıştan teğet olacak konuma getirilmektedir.

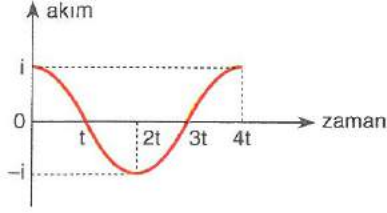
Buna göre, son durumda çemberin merkezinden ve orijinden geçen doğrunun eğimi kaçtır?

- A) $\frac{5\sqrt{3}}{3}$ B) $\frac{\sqrt{3}}{10}$ C) $\frac{2\sqrt{3}}{3}$ D) $\frac{\sqrt{3}}{5}$ E) $\frac{2\sqrt{3}}{9}$



1. Bu testte sırasıyla, Fizik (1-14), Kimya (15-27), Biyoloji (28-40) alanlarına ait toplam 40 soru vardır.
2. Cevaplarınızı, cevap kâğıdının Fen Bilimleri Testi için ayrılan kısmına işaretleyiniz.

1. Bir devrenin alternatif akımının zamana bağlı grafiği şekildedir.



Grafikteki i ve t değerleri bilindiğine göre,

- I. akımın frekansı,
- II. akımın etkin değeri,
- III. potansiyel farkının etkin değeri

niceliklerinden hangileri bulunabilir?

- A) Yalnız II B) Yalnız III C) I ve II
D) I, II ve III E) II ve III

3. Bir bisikletli doğrusal yol boyunca sabit süratle ok yönünde ilerlemektedir.



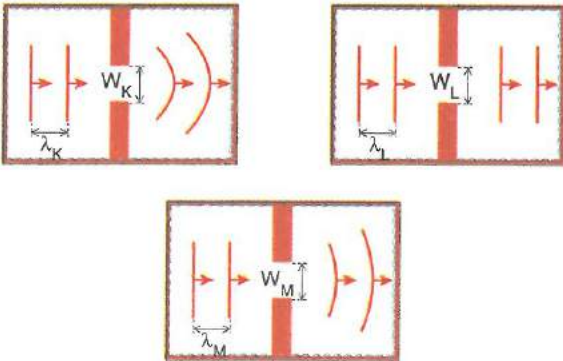
Bisikletin K tekerleği için;

- I. açısal hız,
- II. açısal momentum,
- III. tekerlek üzerindeki bir noktanın çizgisel momentumu

niceliklerinden hangilerinin yönü değişir?

- A) I ve II B) I, II ve III C) Yalnız I
D) Yalnız III E) Yalnız II

2. Dalga boyları $\lambda_K, \lambda_L, \lambda_M$ olan doğrusal su dalgalarının W_K, W_L, W_M açıklığına sahip yarıklardan geçişleri şekildedir.



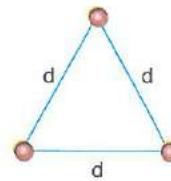
Buna göre,

- I. $\lambda_K > W_K$
- II. $\lambda_L = W_L$
- III. $\lambda_M < W_M$

ilişkilerinden hangileri doğru olabilir?

- A) Yalnız I B) Yalnız II C) Yalnız III
D) I ve III E) I, II ve III

4. Elektrik yükleri q olan özdeş noktasal cisimlerin Şekil I'deki konumda toplam elektriksel potansiyel enerjisi E 'dir.



Şekil I

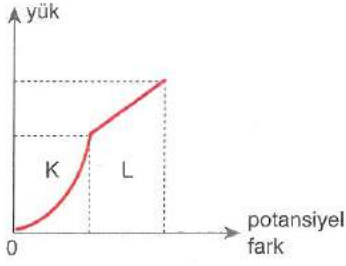


Şekil II

Cisimleri Şekil II'deki konuma getirmek için sistemin yapacağı iş kaç E 'dir?

- A) $\frac{1}{3}$ B) $\frac{1}{6}$ C) $\frac{1}{2}$ D) 2 E) $\frac{2}{3}$

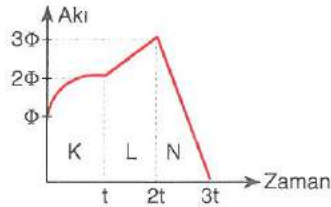
5. Bir sığacın yükünün, sığacın levhaları arasındaki potansiyel farkına bağlı grafiği şekildeki gibi verilmiştir.



Buna göre, sığacın K, L aralıklarındaki sığası için ne söylenebilir?

	K	L
A)	Azalı	Sabit
B)	Azalı	Artar
C)	Artar	Azalı
D)	Artar	Artar
E)	Artar	Sabit

6. İletken bir çerçeveden geçen akının zamana bağlı grafiği şekildeki gibidir.



Buna göre, K, L ve N bölgelerinde oluşan indüksiyon emk'sı için ne söylenebilir?

	K	L	M
A)	Artar	Artar	Azalı
B)	Artar	Sabit	Sabit
C)	Azalı	Sabit	Sabit
D)	Sabit	Sıfır	Sıfır
E)	Artar	Artar	Artar

7. Bobin ve sığaçla kurulan alternatif akım devresinde akım potansiyel farkından öndedir.

Devreyi rezonans durumuna getirmek için;

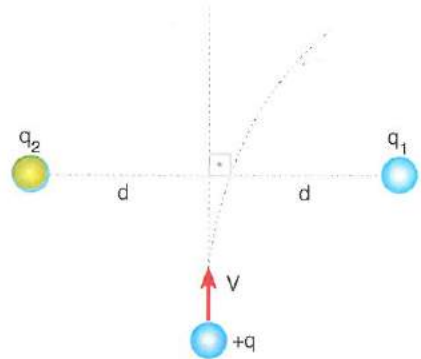
- I. Frekans artırılmalı
- II. İndüktans azaltılmalı
- III. Kapasitans artırılmalı

işlemlerinden hangileri tek başına yapılabilir?

- A) Yalnız I B) Yalnız II C) Yalnız III
D) I ve II E) II ve III

Kafedengi

8. Sürtünmesi önemsenmeyen ortamda yatay düzleme q_1 ve q_2 yükleri sabitlenmiştir. Bu durumda $+q$ yükü v büyüklüğündeki hızla fırlatıldığında şekildeki gibi hareket ediyor.



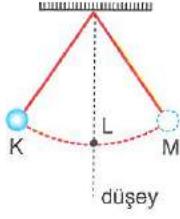
Buna göre,

- I. q_2 nin yük miktarı, q_1 inkinden fazladır.
- II. q_1 (-) elektrik yüklü, q_2 (+) elektrik yüklüdür.
- III. q_1 in yük miktarı, q_2 ninkinden fazladır.

yargılarından hangileri doğru olabilir?

- A) Yalnız II B) Yalnız III C) I ve II
D) II ve III E) I, II ve III

9. Hava sürtünmelerinin önemsenmediği ortamda yeterince sağlam esnemeyen bir ip yardımıyla tavana asılan bir cisim K, M noktaları arasında basit harmonik hareket yapmaktadır.



Cisim K'den serbest bırakıldıktan sonra L noktasından geçerken, cisme ait ivme, hız ve net kuvvet vektörleri için aşağıdakilerden hangisi doğrudur?

- A)
- B)
- C)
- D)
- E)

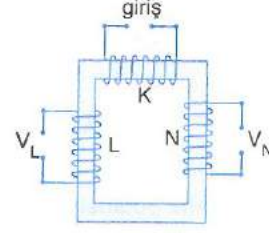
10. Özdeş K ve L cisimleri hava sürtünmesinin önemsenmediği ortamlarda X ve Y gezegenlerinin yüzeyinden $2v$ ve v büyüklüğündeki hızlarla şekildeki gibi fırlatılıyor.



X gezegeninin özkütlesi $2d$ yarıçapı R , Y gezegeninin özkütlesi d , yarıçapı R ise cisimlerin gezegenlerde kalma süreleri $\frac{t_K}{t_L}$ oranı kaçtır?

- A) 2 B) $\frac{1}{4}$ C) $\frac{1}{2}$ D) 4 E) 1

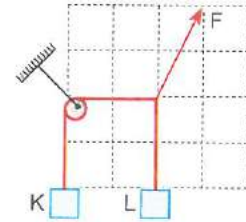
11. K, L ve N bobinlerinden oluşmuş ideal transformatörün giriş bobinine alternatif potansiyel uygulandığında L ve N bobinlerindeki oluşan potansiyel V_L, V_N geçen akımlar I_L, I_N oluyor.



Transformatörün giriş gücü ve verimi sabit tutularak N bobini transformatörden çıkarıldığında V_L, I_L için ne söylenebilir?

- | | V_L | I_L |
|----|----------|----------|
| A) | Değişmez | Değişmez |
| B) | Değişmez | Azalır |
| C) | Değişmez | Artar |
| D) | Artar | Azalır |
| E) | Azalır | Artar |

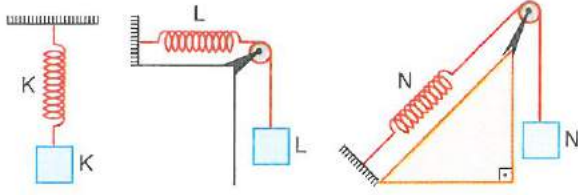
12. Ağırlıkları G_K, G_L olan K, L cisimleri F kuvveti yardımıyla şekildeki gibi dengededir.



Buna göre G_K, G_L, F arasındaki ilişki nedir?

- A) $F > G_L > G_K$ B) $F > G_K > G_L$
 C) $F = G_K = G_L$ D) $G_K > G_L > F$
 E) $G_L > F > G_K$

13. Ağırlığı önemsiz özdeş esnek K, L, N yaylarına özdeş cisimler takılıp serbest bırakıldığında şekildeki gibi dengelenmişlerdir.



Yaylardaki esneklik potansiyel enerjileri sırasıyla E_K , E_L , E_N ise bunlar arasındaki ilişki nedir?

- A) $E_K > E_L > E_N$ B) $E_L > E_K > E_N$
 C) $E_N > E_K > E_L$ D) $E_K = E_L = E_N$
 E) $E_N > E_L > E_K$

14. Sürtünmelerin önemsizmediği ortamda iki cisim birbiriyle merkezi esnek bir çarpışma yapmaktadır.

Bu çarpışmada;

- I. sürat,
 II. enerji,
 III. momentum

niceliklerinden hangileri korunur?

- A) I, II ve III B) II ve III C) I ve II
 D) Yalnız III E) Yalnız II

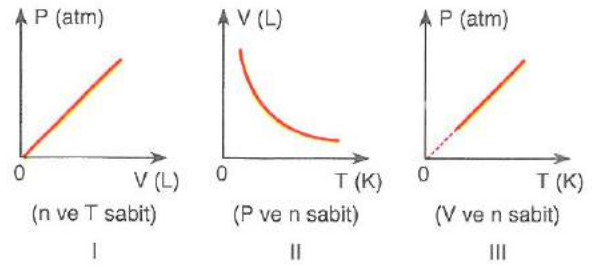
15. Periyodik sistemde ametalik aktifliğin arttığı yönlerde;

- I. atom yarıçapı,
 II. elektronegatiflik,
 III. iyonlaşma enerjisi

özelliklerinden hangileri genellikle artar?

- A) Yalnız I B) Yalnız III C) I ve II
 D) I ve III E) II ve III

16. İdeal gazlarla ilgili çizilen,

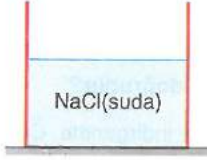


yukarıdaki grafiklerden hangileri doğrudur?

(P : Basınç, V : Hacim, n : Mol sayısı, T : Mutlak sıcaklık)

- A) Yalnız II B) Yalnız III C) I ve II
 D) I ve III E) II ve III

17. Şekildeki NaCl çözeltisinin derişimi 2,4 molardır.



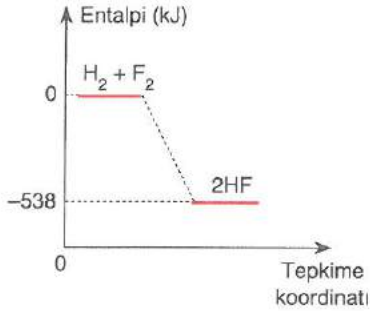
Bu çözeltiye sabit sıcaklıkta 300 mL su eklendiğinde çözelti derişimi 0,6 molar olmaktadır.

Buna göre, NaCl çözeltisinin başlangıçtaki hacmi kaç mL'dir?

- A) 100 B) 200 C) 300
D) 500 E) 700

18. $H_2(g) + F_2(g) \rightarrow 2HF(g)$

tepkimesinin standart koşullardaki entalpi diyagramı aşağıdaki gibidir.



Buna göre,

- I. HF gazının standart oluşum entalpisi -538 kJ/mol 'dür.
- II. Tepkime ekzotermiktir.
- III. 1 mol HF gazının standart koşullarda elementlerine ayrışması için 269 kJ enerjiye ihtiyaç vardır.

yargılarından hangileri doğrudur?

- A) Yalnız I B) Yalnız II C) I ve III
D) II ve III E) I, II ve III

19. $2CO(g) + O_2(g) \rightleftharpoons 2CO_2(g)$

tepkimesinin $t^\circ\text{C}$ 'deki denge sabiti 10^{-2} dir.

Buna göre $t^\circ\text{C}$ 'deki,



tepkimesinin denge sabiti aşağıdakilerden hangisidir?

- A) 10^{-1} B) 1 C) 10
D) 100 E) 1000

20. Tesir değeriği 1 olan HX, HY ve ZOH bileşiklerinin 25°C 'deki 0,1 molarlık sulu çözeltilerinin pH değerleri aşağıdaki tabloda verilmiştir.

Çözelti	pH
HX	3
HY	1
ZOH	11

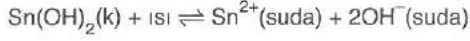
Buna göre,

- I. HX zayıf asit, HY kuvvetli asit, ZOH ise zayıf bazdır.
- II. Elektrik iletkenliği en yüksek olan HY çözeltisidir.
- III. HX ve ZOH maddelerinin iyonlaşma yüzdeleri eşittir.

yargılarından hangileri doğrudur?

- A) Yalnız I B) Yalnız II C) I ve III
D) II ve III E) I, II ve III

21. Suda az çözünen $\text{Sn}(\text{OH})_2$ tuzunun çözünme denklemi,



şeklindedir.

Katısıyla dengedeki $\text{Sn}(\text{OH})_2$ çözeltisine;

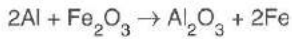
- I. sabit sıcaklıkta $\text{Sn}(\text{OH})_2$ katısı eklemek,
- II. sabit sıcaklıkta NaOH katısı eklemek,
- III. sıcaklığı artırmak

işlemleri ayrı ayrı yapıyor.

Buna göre, yapılan işlemler sonucunda $\text{Sn}(\text{OH})_2$ tuzunun çözünürlüğündeki değişim aşağıdakilerden hangisinde doğru verilmiştir?

	I	II	III
A)	Artar	Azalır	Artar
B)	Değişmez	Azalır	Artar
C)	Azalır	Artar	Değişmez
D)	Değişmez	Artar	Artar
E)	Artar	Azalır	Değişmez

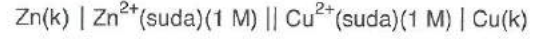
22. Denklemi,



şeklinde olan tepkimeyle ilgili aşağıdakilerden hangisi yanlıştır?

- A) Redoks tepkimesidir.
- B) Al atomu yükseltgenmiştir.
- C) Fe_2O_3 bileşiği yükseltgendir.
- D) Al atomunun elektron verme eğilimi Fe atomunun elektron verme eğiliminden düşüktür.
- E) Al_2O_3 bileşiği yükseltgenme ürünüdür.

23. Şematik gösterimi,



şeklinde olan standart Zn – Cu piliyle ilgili aşağıdakilerden hangisi doğrudur?

- A) Zn elektrotta indirgenme, Cu elektrotta yükseltgenme meydana gelir.
- B) Dış devrede elektronlar Cu elektrottan Zn elektrota doğru hareket eder.
- C) Zn elektrotun bulunduğu yarı hücreye sabit sıcaklıkta saf su eklenerek Zn^{2+} derişimi azaltılırsa pil potansiyeli artar.
- D) Sabit sıcaklıkta Zn elektrotun kütlesi azaltılırsa pil potansiyeli azalır.
- E) $\text{Cu}(\text{k}) + \text{Zn}^{2+}(\text{suda}) \rightarrow \text{Cu}^{2+}(\text{suda}) + \text{Zn}(\text{k})$ tepkimesi standart koşullarda kendiğilinden gerçekleşir.

24. Elmas, grafit ve fullerenle ilgili,

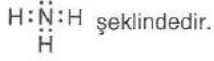
- I. Elmas ve grafit karbonun doğal allotropları iken fullerenler karbonun yapay allotropudur.
- II. Elması oluşturan karbon atomları altıgen halkalar şeklinde bağlanarak tabakalı yapı oluşturur.
- III. Grafit elektriği iletmeyen ve son derece sert bir yapıya sahip olan katıdır.

yargılarından hangileri doğrudur?

- A) Yalnız I
- B) Yalnız II
- C) I ve III
- D) II ve III
- E) I, II ve III

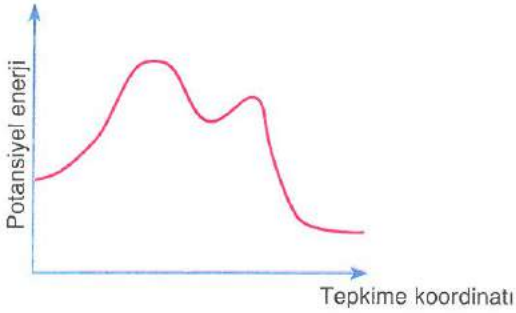
25. Atom numarası 7 olan N atomu ile atom numarası 1 olan H atomunun oluşturduğu NH_3 molekülüyle ilgili aşağıdakilerden hangisi yanlıştır?

A) Lewis elektron nokta formülü

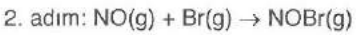
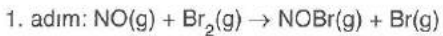


- B) Molekül geometrisi düzlem üçgen olup bağ açısı 120° dir.
 C) VSEPR gösterimi AX_3E 'dir.
 D) Polar yapıya sahip olup molekülleri arasında hidrojen bağı etkindir.
 E) Molekülde H atomları dubletini, N atomu oktedini tamamlamıştır.

26.



Potansiyel enerji - Tepkime koordinatı grafiği yukarıda verilen tepkimenin mekanizması;



şeklinde dir.

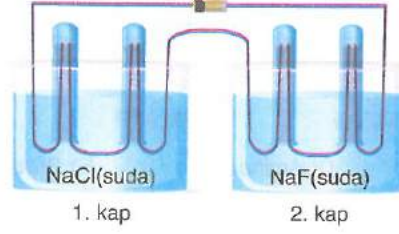
Buna göre,

- I. 1. adım endotermik, 2. adım ekzotermiktir.
 II. Tepkimenin hız denklemi $r = k \cdot [\text{NO}][\text{Br}_2]$ şeklinde yazılır.
 III. Tepkimede Br gazı katalizör görevi yapar.

yargılarından hangileri doğrudur?

- A) Yalnız I B) Yalnız III C) I ve II
 D) II ve III E) I, II ve III

27.



Yukarıdaki seri bağlı elektroliz ünitesinin 1. kabında NaCl tuzunun sulu çözeltisi, 2. kabında NaF tuzunun sulu çözeltisi elektroliz ediliyor.

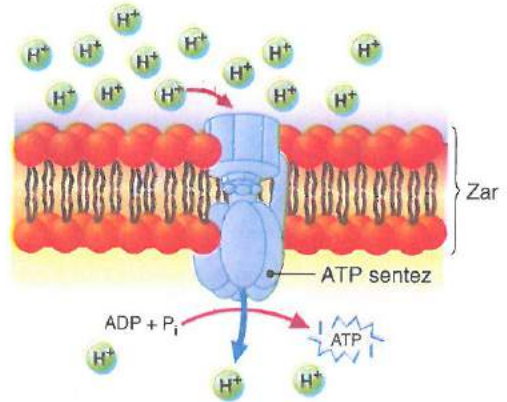
Elektroliz sonucunda 1. kabın anotunda normal koşullarda 22,4 litre hacim kaplayan Cl_2 gazı toplandığına göre, 2. kabın anotunda hangi gazdan kaç mol toplanır?

(Yükseltgenme isteği: $\text{Cl}^- > \text{H}_2\text{O} > \text{F}^-$)

- A) 1 mol F_2 B) 1 mol O_2 C) 0,5 mol F_2
 D) 0,5 mol O_2 E) 2 mol O_2

Kafkâş

28. Aşağıdaki şekilde kemiozmotik mekanizma ile ATP sentezi verilmiştir.



Buna göre bu olay,

- I. stroma,
 II. dış zar,
 III. grana,

yapılarından hangilerinde gerçekleşir?

- A) Yalnız I B) Yalnız II C) Yalnız III
 D) I ve II E) I, II ve III

29. Fotosentez olayları sırasında, aşağıdakilerden hangisi kloroplasttan sitoplazmaya geçen maddelerden birisi değildir?

- A) Oksijen B) ATP C) Glikoz
D) Amino asit E) Gliserol

31. Hipoparatiroidizm hastalığı paratiroid bezinin yeterince hormon üretmemesine bağlı ortaya çıkar.

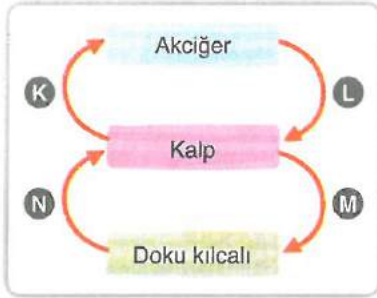
Buna göre, hipotiroidizm hastalığı;

- I. kandaki kalsiyumun normalin altına düşmesi,
II. kemik yoğunluğunun azalması,
III. çizgili kasların ağrılı kasılması

durumlarından hangilerinin ortaya çıkmasına neden olur?

- A) Yalnız I B) Yalnız III C) I ve III
D) II ve III E) I, II ve III

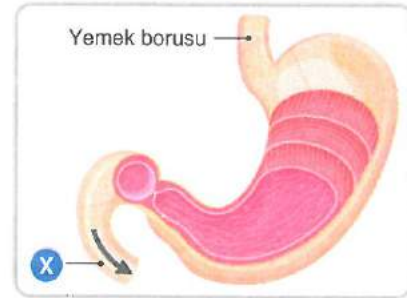
30. Aşağıdaki şemada insanda kan dolaşımı özetlenmiştir.



Buna göre, aşağıdakilerden hangisi doğrudur?

- A) K damarı kalbin sol karıncığından çıkan kanı taşır.
B) Kan basıncının en yüksek olduğu L damarıdır.
C) M damarında kirli kan vardır.
D) N damarı sadece kalp hizasından daha aşağıda kirlenen kanı taşır.
E) K damarı akciğerlere besin taşır.

32. Aşağıdaki şekilde sağlıklı bir insanın midesi verilmiştir.



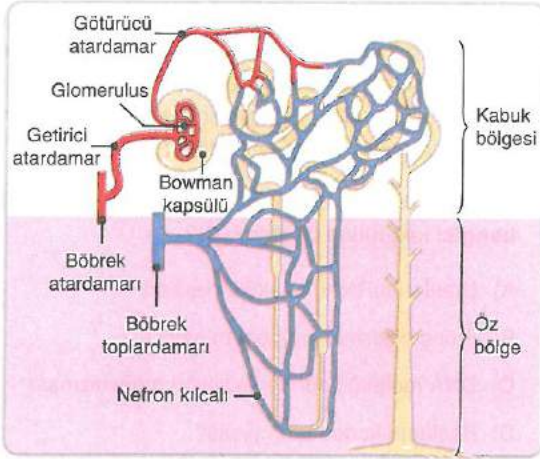
Buna göre protein, nişasta ve yağ ile beslenen bir kişide X ile gösterilen bölümden aşağıdaki maddelerden hangisi geçmez?

- A) Yağ asidi B) Maltoz C) Dekstrin
D) Pepton E) Asitik kimüs

33. Gen terapisi uygulamaları ile ilgili aşağıdakilerden hangisi doğru değildir?

- A) Erken embriyonik dönemde uygulanır.
- B) DNA molekülünün hatalı bölümleri tespit edilir ve onarılır.
- C) Onarılan bölümdeki nükleotit dizilişi sağlıklı insandaki gibi olur.
- D) Gen terapisi ile yeni bir karakter kazanılması hedeflenir.
- E) Onarılan gene göre mRNA ve protein sentezlenir.

34. Aşağıdaki şemada nefronun yapısı verilmiştir.



Buna göre, aşağıdakilerden hangisi yanlıştır?

- A) Geri emilim kabuk bölgesi ve öz bölgede gerçekleşir.
- B) Süzülme işlemi sadece kabuk bölgesinde gerçekleşir.
- C) Bowman kapsülündeki bazı maddelerin tamamı geri emilir.
- D) İdrar toplama kanalında, glomerulustan Bowman kapsülüne geçmeyen maddeler bulunabilir.
- E) Nefron kanalından kılcıl damarlara madde geçişi sadece aktif taşıma ile gerçekleşir.

35. Aşağıdaki şekilde santral dogma olayı özetlenmiştir.

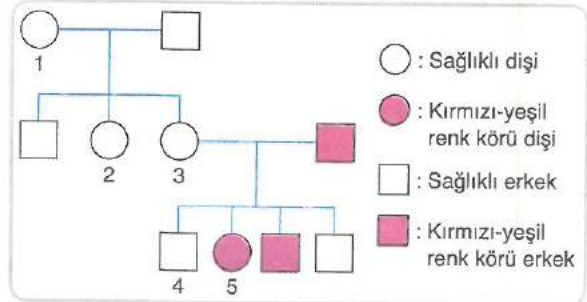


Buna göre, numaralarla verilen olaylardan hangisinde oluşan hata kalıtsal hâle gelip, bir sonraki nesile geçebilir?

- A) Yalnız I
- B) Yalnız II
- C) Yalnız III
- D) I ve II
- E) I, II ve III

Kafayapı

36. Aşağıdaki soyağzında X kromozomunun çekinik genle taşınan ve Y kromozomunda aleli olmayan kırmızı-yeşil renk körlüğünün kalıtımı verilmiştir.



Buna göre, numaralarla verilen bireylerden hangisinin kırmızı-yeşil renk körlüğü bakımından genotipi belirlenemez?

- A) 1
- B) 2
- C) 3
- D) 4
- E) 5

37. Belirli mantar türü ile bir bitki kökü arasında oluşan ortaklıkta mantar bitkinin ortamdaki su ve mineral almasını kolaylaştırırken, bitkiden mantara besin geçer.

Mikoriza olarak adlandırılan bu olay aşağıdakilerden hangisine örnektir?

- A) Kommensalizm B) Parazitizm C) Amensalizm
D) Mutualizm E) Rekabet

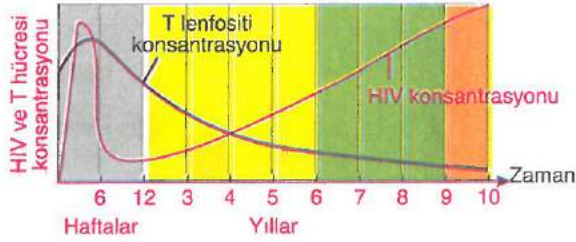
39. Işıksız ortamda inorganik maddelerden besin üretebilen;

- I. bakteri,
II. arke,
III. mantar

canlılarından hangileri olabilir?

- A) Yalnız I B) Yalnız II C) Yalnız III
D) I ve II E) I, II ve III

38. Aşağıdaki grafikte HIV enfeksiyonuna bağlı T lenfosit ve HIV konsantrasyonu değişimleri verilmiştir.



Buna göre, aşağıdaki ifadelerden hangisi yanlıştır?

- A) İlk altı haftada HIV konsantrasyonunda artış ve azalma gözlenir.
B) HIV enfeksiyonu hastanın vücudunu enfeksiyonlara açık hâle getirir.
C) HIV enfeksiyonu hücrel ve humoral bağışıklığı geliştirir.
D) Virüsün genomunda ortaya mutasyonlar hastalığın tedavisini zorlaştırır.
E) HIV T lenfositlerinde ürer.

Kafca Dengi

40. Pirinç bitkisinde A vitamininin öncü maddesi olan beta karoten üretiminden sorumlu gen yoktur. Gen teknolojisi kullanılarak nergis bitkisinden alınan beta karoten üretiminden sorumlu gen pirinç bitkisine aktarılarak altın pirinç denilen transgenik bitki üretilmiştir.

Buna göre, altın pirinç bitkisinde aşağıdakilerden hangisi kesinlikle değişmiştir?

- A) Üretilen mRNA molekülü çeşitleri
B) Pirinç bitkisinin kromozom sayısı
C) DNA molekülünün replikasyon mekanizması
D) Başlama kodonunun yapısı
E) Ribozomun yapısındaki rRNA molekülünün yapısı